

Suunnitteluargumentaation analyysi ja arviointi

Esimerkkinä eheyttävän suunnittelun tutkimushanke

Kimmo Lapintie

4

JOHDANTO

Miksi suunnittelun yhteydessä toteutettava vuorovaikutus herättää niin usein osallistujissa turhautumisen tunteita? Onko kysymys vain vuorovaikutuksen laajentumiseen kiinnitetystä liiallisista toiveista tai perinteisestä NIMBY-ilmiöstä, joka ei anna edellytyksiä hakea yhteistä linjaa suunnittelussa? Ennen kuin lähdetään hakemaan syytä tällaisista suunnittelukulttuuriin liittyvistä ongelmista, olisi ehkä syytä kohdistaa katse itse suunnitteluargumentaation laatuun osana vuorovaikutusprosessia ja siihen liittyvää kommunikaatiota. Voidaan nimittäin lähteä siitä, että puutteellista, virheellistä ja epä johdonmukaista argumentaatiota ei pelasta minkäänlainen retoriikka tai ryhmädynamiikka: paitsi että osalliset jäävät usein tyytymättömiksi, vaikeudet saattavat olla edessä viimeistään valituksia ratkaistaessa – oikeudellinen harkinta kun perinteisesti on luonteeltaan argumenttien arviointiin perustuvaa.

Uuden maankäyttö- ja rakennuslain mukaan suunnittelijalta edellytetään entistä selkeämmin perusteluja niin suunnitelmissa kuin vastauksissa osallisten poikkeaviin näkökantoihin. Mutta mistä perusteltavuudessa on oikein kysymys? Se ei palaudu sen enempää suunnittelutilanteessa saavutettuun konsensukseen kuin edustuksellisen demokratian kautta saavutettuun legitimizeettiin. Perusteltujen kantojen kohtaamisessa eli argumentoinnissa on kyse kulloisessakin tilanteessa käytettävissä olevien vaihtoehtojen ja tiedon mahdollisimman laajasta hyväksikäytöstä, sanalla sanoen sosiaalisen päätöksenteon rationaalisuudesta. Tässä artikkelissa tarkoituksenani on käydä tiivistetysti läpi argumentaation tai järkevän keskustelun periaatteita ja soveltaa tätä käytettävissä olevaa teoriaa suunnittelua varten sovelletun työkalun, argumentaatioanalyysin ja arvioinnin (jatkossa AAA) kehittämiseen.

Argumentaatioanalyysi- ja arviointi on erityinen tutkimus- ja arviointimenetelmä, jonka avulla voidaan kehittää kommunikaatiota ja yhteistoimintaa ratkaisukeskeiseen suuntaan. Lyhyesti sanottuna argumentaatiossa ei ole kyse vain yksittäisten argumenttien tuottamisesta ja niillä kommunikoinnista vaan *ratkaisukeskeisen yhteistoiminnan optimoinnista*. Sitä voidaan käyttää kaikissa tilanteissa, jotka ovat sekä *kontroversiaaleja* että *rationaalisia*. Tällaiset tilanteet eivät siis ole itsestään selviä, eli useita ratkaisumalleja on olemassa, eivätkä ratkaisut myöskään ole mielivaltaisia "makuasioita", eli niille on löydettävissä perusteita. Menetelmää voidaan käyttää sekä yksittäisten argumenttien arviointiin että tilanteeseen, johon osallistuu useita henkilöitä, joilla ainakin periaatteessa voi olla vaikutusta ratkaisun löytämiseen.

Maankäytön suunnittelu on siten varsin luonteva kohde AAA:lle, joskin argumentointia tekniikkana on toistaiseksi käytetty varsin vähän varsinaisena suunnittelu-*menetelmänä*. Näin ollen ei ole yllättävää, että suunnittelua arvioitaessa argumentoinnissa on usein havaittavissa merkittäviäkin puutteita (ks. Lapintie 1996, 1997a, 1997b, 1998a). Osittain tätä voi selittää yksinkertaisesti tiedon puutteella, sillä argumentointi ei ole aikaisemmin kuulunut kaupunki- ja yhdyskuntasuunnittelijoiden koulutukseen, eikä sitä suomalaisessa perus- ja korkeakoulutusjärjestelmässä ole myöskään pidetty kansalaistaitona, jota johdonmukaisesti kehitettäisiin. AAA on siten yksi mahdollinen menetelmä, jolla suunnitteluargumentaation laatua voidaan nostaa uuden lainsäädännön edellyttämälle tasolle.

AAA:N TEOREETTISET JUURET JA KÄYTÄNNÖN TILAUS

Argumentaatioteorian juuret ulottuvat aina Platonin ja Aristoteleen dialektiikka- ja retoriikkaoppeihin saakka, mutta modernina tutkimusalana se on kehittynyt erityisesti Stephen Toulminin (1958/1976) sekä Chaim Perelmanin ja Lucie Olbrechts-Tytecan (1958/1971) klassikoiden pohjalta. Viime vuosikymmeninä sen keskuksiksi on nousset erityisesti Amsterdamin yliopisto, jonka tutkijat Frans van Eemeren ja Rob Grootendorst ovat kehittäneet ns. pragma-dialektisen argumentaatioteorian (1992). Näistä lähtökohdista on syntynyt useita tutkimuksellisia haaroja sen perusteella, korostetaanko argumentaatiota osana laajempaa retorista vaikuttamista (uusi retoriikka), yksittäisten argumenttien ja argumentatiivisen päättelyn analysointia (informaalinen logiikka) vai argumentaatiota interaktiivisena kommunikaationa, josta pragma-dialektiikka on esimerkki (ks. van Eemeren et al. 1996).

Klassisista juuristaan huolimatta argumentaatioteoria on kuitenkin nimenomaan praktinen teoria, joka on suoraan sovellettavissa useille elämänalueille. Argumentointi taitona ja tekniikkana on kehittynyt osana institutionalisoituneita yhteiskunnallisia käytäntöjä, erityisesti tieteen ja juridiikan piirissä, mutta myös

politiikan ja kansalaiskeskustelun osana. Jälkimmäisissä tapauksissa tosin ”pelkkä retoriikka” eli pyrkimys suostutella kuulijat puolelleen keinolla millä hyvänsä nouseekin usein varsinaista argumentointia eli vakuuttamista ja perustelua tärkeämmäksi. Poliittisen toiminnan ideaalimuodossa, julkisen sfäärin alueella, argumentoinnin rooli on kuitenkin keskeinen, ja se on nähtävissä myös uuden maankäyttö- ja rakennuslain hengessä.

Argumentaatioteorian roolina on ollut paitsi pohtia olemassa olevien käytäntöjen taustaoletuksia ja johdonmukaisuutta, myös näiden käytäntöjen systematisointia empiiris-normatiiviseksi teoriaksi, joka on sekä opetettavissa että sovellettavissa käytännön tilanteiden analysointiin ja arviointiin. Argumentaation ”säännöt” eivät siten ole ulkoapäin asetettuja tai absoluuttisia, eivätkä ne ole myöskään vapaasti valittavissa tai sovittavissa, vaan ne ovat syntyneet ja hioutuneet mainittujen instituutioiden käytäntöjen piirissä. Argumentaatio on siis nähtävä *väliseenä sosiaalisten, kontroversiaalisten ja rationaalisten tilanteiden ratkaisemiseen*, ja sitä on myös arvioitava välineen käyttökelpoisuuden ja hyödyllisyyden perusteella. Se että puhutaan ratkaisusta eikä pelkästään yksimielisyydestä sisältää toki vaikeita filosofisia ongelmia. Itse asiassa voidaan erottaa useita ratkaisun tasoja argumentaatiotilanteen vaativuuden mukaan (Lapintie 1998b).

AAA pitää sisällään käsitteellisen työvälineistön, jonka avulla argumentaation rakenne voidaan purkaa, ja erityisesti *harha-argumentit*¹ tunnistaa. Harha-argumentit (fallacies) ovat sellaisia kommunikatiivisia ”siirtoja”, jotka saattavat olla retorisesti suostuttelevia joissain käytännön tilanteissa (eli harhauttavia), mutta jotka haittaavat ratkaisukeskeisen vuorovaikutuksen syntymistä. Esimerkiksi kenties tunnetuin harha-argumentti, *olkinukke* (straw man), tarkoittaa vastustajan kannan tai argumentin vääristelyä tai virhetulkintaa ja näin synnytetyn ”helpon vastustajan”, olkinuken kumoamista. Sitä voidaan pitää ratkaisukeskeisen vuorovaikutuksen vastaisena, koska näin synnytetty vasta-argumentti on alkuperäisen argumentin suhteen usein täysin irrelevantti ja saattaa jopa johtaa kuulijat kuvittelemaan, että alkuperäinen argumentti on nyt kumottu. Toisin sanoen menetetään vähintäänkin kallista aikaa (kun alkuperäisen väitteen esittäjän on vastaavasti ryhdyttävä kumoamaan virhetulkintaa) ja mahdollisesti vielä päädytään perusteettomaan johtopäätökseen, mikäli kukaan ei ole oikaisemassa virhetulkintaa.

AAA on erityisesti maankäytön suunnitteluun soveltuva versio argumentaatioanalyysistä ja -arviointista, joka perustuu osin pragma-dialektiseen teoriaan, joskin sen periaatteita on ollut tarkoituksenmukaista jossain määrin lieventää, kuten jatkossa esitän. Olen kehittänyt sitä aikaisemmin johtamieni tutkimusprojektien yhteydessä, joista mainittakoon ennen kaikkea Suomen Akatemian rahoittamat ”Ekopolis” ja ”Kaupunki ja suunnitteluprofessiot.”² Havainnollistan sen käyttöä soveltamalla sitä

¹ Erityisesti informaalisien logiikan piirissä, jossa argumentaatiota tarkastellaan osana päättelyä, käytetään termin *fallacy* suomennoksena suoraan virhepäätelmää (esim. Siitonen ja Halonen 1997, Kakkuri-Knuutila [toim.] 1998). *Kommunikaatiotilanteita kuvattaessa tämä suomennoks (samoin kuin alkuperäinen termi) on kuitenkin harhaanjohtava, sillä kysymys ei ole välttämättä lainkaan päättelystä vaan pikemminkin kommunikaatiivisesta harhautuksesta.*

² Lapintie, Kimmo & Koskiahho, Briitta & Ikonen, Tuula (toim.) 1995. Lapintie 1996; Lapintie 1997a; Lapintie 1997b; Lapintie 1998a; Lapintie 1998b. *Ekopolis-hankkeen kuvaus ja muut julkaisut: <http://www.hut.fi/Yksikot/YKS/suomisivut/ekopolis.htm>.*

muutamiin YTV:n organisoiman niin sanotun eheyttävän suunnittelun tutkimushankkeen esimerkkikohteisiin.

Käytän materiaalinani suunnitteluprosessin tuottamia dokumentteja, erityisesti kaavaselostuksia. Kaavaselostukset muodostavat toki vain pienen osan suunnittelussa tapahtuvaa argumentaatiota, mutta niiden rooli on uuden lain myötä tullut entistä keskeisemmäksi. Ympäristöministeriö on laatinut uudet ohjeet asemakaavan selostuksen malliksi, ja uutena elementtinä on juuri ratkaisun lähtökohtien kuvaus, vaihtoehtojen vertailu ja tehdyn ratkaisun perustelu osana suunnitteluprosessia. Nyt tarkasteltavana olevat selostukset on laadittu vanhan lain aikana, mutta juuri siitä syystä ne antavat kuvan uuden lain ja uusien ohjeiden edellyttämistä muutoksista.

Menetelmää voidaan soveltaa myös käytännön vuorovaikutustilanteiden analysointiin, mutta tämän hankkeen kohdalla käytössäni ei ole ollut sellaista aineistoa. Pitkän tähtäimen tavoitteenani on kehittää AAA:sta YVA:n kaltainen kiinteä osa suunnittelumenetelmiä, jonka luonteva paikka on osana osallistumis- ja arviointisuunnitelman (OAS) toteuttamista, lisäämässä sen reflektiivisyyttä ja itsekriittisyyttä. Se voidaan nähdä myös osana sosiaalista oppimista, sillä saadessaan käyttöönsä aikaisempien vuorovaikutustilanteiden analyyseja osallistujat voivat kehittää argumentaatiotaan ratkaisukeskeiseen suuntaan.

Tarkasteltaessa maankäytön suunnittelulle tyypillistä vuorovaikutusta voidaan erottaa useita tilanteita, joissa argumentaation laatu nousee keskeiseksi. Ehdotettu ratkaisu tai esitetty väite voi esimerkiksi perustua tekniseen, taloudelliseen tai arkkitehtoniseen asiantuntemukseen, joka ei ole kyseisessä vuorovaikutustilanteessa kaikilta osin jaettavissa muille osallistujille. Tällaisessakaan tilanteessa asiantuntija ei voi vaatia muita luottamaan häneen sokeasti, vaan hänen on pyrittävä kääntämään perustelu yhteisesti jaetulle kielelle siinä määrin kuin mahdollista, jotta perustelut voidaan nähdä vakuuttavina. Usein tähän riittää pelkkä ammattislangista luopuminen tai laskelmien taustaoletusten selvittäminen. Vastaavasti ratkaisukeskeistä vuorovaikutusta vaikeuttaa asiantuntijoille usein tyypillinen tapa katkea perustelunsa ammattislangin tai kompleksisen kielen taakse, eli synnyttää eräänlaisia erityisasiantuntijoille pyhitettyjä, suljettuja argumentaatiokenttiä, jotka esiintyvät argumentaatiotilanteessa eräänlaisina ”mustina laatikoina”.

Esimerkki: Helsingin yleiskaavan valmistelun yhteydessä järjestetyssä yleisötilaisuudessa eräs osallistujista esitti huolensa siitä, kykeneekö Helsingin kantakaupungin peruspalveluiden verkko ottamaan vastaan suunnitellun määrän uusia asukkaita. Tähän suunnittelija vastasi, että uudet aluevaraukset on tehty ”aluetehokkuudella yksi”, mikä sisältää peruspalvelut. Tontti-, kortteli- ja aluetehokkuuksien eron selvittäminen yleisötilaisuudessa ei varmaankaan ole

mielekästä, mutta niiden takana oleva asiasisältö on hyvin suunnitelmavissa juontamiskielelle, esimerkiksi selvittämällä kuinka monta uutta päiväkotia, peruskoulun ala-astetta, leikkipuistoa jne. alueille on tarkoitus rakentaa, missä ne todennäköisesti sijaitsisivat, kuinka ne on tarkoitus rahoittaa, ja missä määrin on tarkoitus hyödyntää nykyisiä palveluja. Yleiskielelle kääntäminen merkitsee konkreettisuutensa vuoksi usein lisäinformaation antamista, mitä edesauttaa asiantuntijan kyky ennakoita esitettyjä kysymyksiä tai vasta-argumentteja ja valmistautua sen mukaisesti.

8

Vuorovaikutustilanteessa kohtaa myös usein eri alojen asiantuntijoita, joilla ei ole samanlaisia tietoja tai menetelmiä käytettävänä, mutta jotka voivat täydentää toistensa asiantuntemusta. He kykenevät myös esittämään toisilleen kriittisiä kysymyksiä ja siten kyseenalaistamaan esitettyjä ratkaisuja ja argumentteja. Toisin sanoen kysymyksessä on interdisiplinäärinen tilanne, usean asiantuntemusalan kohtaaminen, jollaisia syntyy tyypillisesti monitieteisissä ja monialaisissa hankkeissa. Suunnittelussa tällainen tilanne voi syntyä myös yleisötilaisuuksien tai työpajojen yhteydessä, joihin osallistuu maallikkojen lisäksi useiden eri alojen asiantuntijoita, joiden kokemus ja tiedot saattavat jopa ylittää suunnittelijan omat resurssit. Tällaisissa tilanteissa argumentaation vaativuustaso kasvaa huomattavasti. Taustaoletukset on usein purettava huolellisesti, ja asiantuntijan on kyettävä suhtautumaan reflektiivisesti ja itsekritiikillisesti myös omaan koulutus- ja kokemustaustansa, samalla kun hänen on yritettävä tavoittaa toisten asiantuntijoiden poikkeavia lähtökohtia. Monialainen yhteistyö kaatuu usein perspektiiviharhaan eli siihen, että asiantuntijat pyrkivät palauttamaan ongelmat vain oman kriteeristönsä sisään, esimerkiksi ekonomi tai kiinteistöjohtaja kannattavuuteen, insinööri tekniseen toteutettavuuteen tai ”järkevyyteen” ja arkkitehti kaupunkikuvan taiteelliseen laatuun. Ongelmallista on myös, jos oman asiantuntemuksen ”mustia laatikoita” ei tarvittaessa kyetä lainkaan avaamaan.

Esimerkki: Helsingin keskustatunnelin ympäristövaikutusten arviointiin osallistunut sosiologi Kalle Toiskallio kertoo (Helsingin Sanomat 13.1.2001) turhauttavan kokemuksen arviointiin liittyneestä liikenneasiantuntijoiden keskusteluryhmästä: ”Aluksi Helsingin liikennesuunnittelun edustaja esitteli asiaankuuluvasti suunnitelmaa. Kun häneltä kysyttiin tunnelivaihtoehtojen ja niiden vaikutusalueiden liikennemääräennusteiden taustatiedoista, hän vastasi, että ennusteet on tehty tietokoneella! Vastasimme kysymyksillä. Mitä oletuksia liikkujista, liikenneryhmistä, intresseistä valita maanalainen ajoreitti ym. tietokoneelle on oikein annettu? Saimme ykskantaan vastauksen, että laskelmat on tehty YTV:ltä saadulla EMME/2-ohjelmalla. Ei muuta.”

Vuorovaikutustilanteessa kohtaa aina useita kielellisiä ja elämäntapakulttuureita, joista mitään ei voi asettaa toisten yläpuolelle määrittelemään oikeata tapaa keskustella ympäristöstä tai hyvän ympäristön objektiivisia kriteereitä. Osakulttuureilla kuten eri alojen asiantuntijoilla ja paikallisten asukasryhmien ja ympäristöjärjestöjen edustajilla on usein taipumus määritellä toinen kulttuuri epäluotettavaksi tai sen edustamat argumentit epärelevantteiksi. Toisinaan jopa kieltäydytään ymmärtämästä omasta ajattelutavasta poikkeavia näkökantoja. Käytännössä tämä johtaa usein siihen, että kaikkia näkemyksiä kuunnellaan ja ne kirjataan ylös, mutta mitään ei oteta vakavasti eikä esitettyihin argumentteihin välttämättä edes vastata. Näin ollen lopputuloksessa korostuu ennen kaikkea muodollinen auktoriteetti, valmistelevien virkamiesten ja päätöksentekijöiden rooli. Tällaisessakin tilanteessa kiireettömällä ja asiallisella argumentoinnilla voidaan saada paljon aikaan.

Esimerkki: Yleisötilaisuudessa konsultin edustajan esitys ei vakuuttanut asukkaiden edustajia, jotka kyseenalaistivat sekä tehdyt laskelmat että konsultin puolueettomuuden: kuinka muka konsulttiyritys, jonka omistajina ovat kunnat, voisi pitää asukkaiden puolta omistajiaan vastaan? Tällainen argumentointi, jossa perustelu tai kannan esittäjän luotettavuus kiistetään jo lähtökohtaisesti esittäjän taustan perusteella (argumentum ad hominem), lukitsee helposti tilanteen ja tekee vastaaviin tilanteisiin antautumisen entistä vastentahtoisemmaksi. Tällaiset umpikujatilanteet eivät ole yksinomaan argumentoimalla ratkaistavissa, sillä ne perustuvat menetettyyn luottamukseen ja ratkaisuhakuisuuden puutteeseen. Menetetyn luottamuksen takaisin saaminen on usein työn takana, ja siinä on usein kysymys kokonaisen vuorovaikutuskulttuurin muutoksesta. Kun tällaiselle muutokselle löytyy edellytykset, argumentoinnin asiallisuus ja huolellisuus on kuitenkin ehdottomasti osa uutta kulttuuria.

Argumentoinnissa on siis kysymys kommunikointitaidosta, jolla yhteisön resursseja voidaan käyttää parhaalla mahdollisella tavalla hyväksi ratkaisusuuntautuneessa tilanteessa. Tällaisen tilanteen luomiseen ja ylläpitämiseen tarvitaan luonnollisesti myös muita kommunikatiivisia välineitä. AAA erityisenä instrumenttina taas voidaan nähdä välineenä, jolla on mahdollista edistää yhteisön sosiaalista oppimista ratkaisukeskeiseen suuntaan. Se on luontevinta toteuttaa osana ulkopuolista laadunarviointia, jonka voidaan odottaa motivoivan vähitellen laadukkaampaan argumentointiin; voidaanhan puutteita tässä suhteessa pitää valitusperusteina riitatilanteissa. Luonnollisesti argumentoinnin periaatteita voidaan käyttää hyväksi myös suunnittelijoiden ja muiden osallisten perus- ja täydennyskoulutuksessa. Teknillisen korkeakoulun arkkitehtiasastolla sekä Yhdyskuntasuunnittelun tutkimus- ja koulutuskeskuksessa argumentointi onkin otettu osaksi suunnittelijan vuorovaikutustaitojen koulutusta.

³ *Pragma-dialektisessa teoriassa käytetään tämän jäsennyksen sijasta hymmentä ns. järkevän keskustelun sääntöä, josta harha-argumentit johdetaan yhden tai useamman säännön rikkomuksena (van Eemeren & Grootendorst 1992). Siinäkin tosin viitataan argumentaatiokeemoihin, jotka määritellään sääntöjen ulkopuolella. Pidän kuitenkin tässä ehdottamaani kolmi-jäsennystä, jossa harha-argumenttien välttäminen esitetään erillisenä ulottuvuutena, käytännössä selkeämpänä.*

⁴ *Tässä kohdassa AAA poikkeaa pragma-dialektisestä teoriasta ja on lähempänä esimerkiksi juridista päättelyä. Pragma-dialektisen teorian mukaan kanta tai argumentti voidaan aina kyseenalaistaa antagonistin toimesta, ja todistustaakka siirtyy silloin protagonistille (väitteen tai argumentin esittäjälle) (van Eemeren & Grootendorst 1992). Käytännössä tämä johtaisi siihen, että falliibeli, periaatteessa epävarma evidenssi voidaan aina taktisesti kiistää: esimerkiksi osallinen voi kiistää tekniset laskelmat tai ennusteet sillä perusteella, että ennustaminen on yleensä aina epävarmaa. Koska suunnittelussa (kuten myös tietees-ssä) kaikki tieto on tällä tavoin periaatteessa epä-*

Maankäytön suunnittelu poikkeaa tosin useasta muusta argumentaatiolanteesta: suhteessa, että erilaisten havainnollistavien kuvien rooli on usein varsin keskeinen. Kuvien käyttöä argumentoinnissa on tutkittu huomattavasti vähemmän kuin tekstin, joskin merkittäviä avauksia myös kuvien suuntaan on tehty (esim. Lake & Pickering 1992). Periaatteessa kuvien käyttöä koskevat samat, seuraavassa esitettävät normatiiviset vaatimukset kuin kielen käyttöäkin.

ARGUMENTOINNIN PERUSTEET

Argumentointiin liittyvät normatiiviset vaatimukset voidaan jakaa seuraaviin kolmeen osa-alueeseen:

- (I) Vuorovaikutuksellisiin normeihin, jotka määrittelevät osallistujien oikeudet ja velvollisuudet.
- (II) Argumentaatiokeemoihin, jotka määrittelevät käytettävissä olevat perustyyppit.
- (III) Harha-argumenttien erittelyyn, joka määrittelee keskustelussa yleiset, ratkaisukeskeisen kommunikaation kannalta vahingolliset ”harhautukset”, joita tulisi välttää.³

Vuorovaikutukselliset normit ovat ennen kaikkea seuraavat: (1) Vuorovaikutuksessa osallistuvien tulee mahdollisuuksien mukaan käyttää sellaista kieltä ja viestintätapaa, jotka ovat yhteisesti jaettuja. (2) Jokaisella osallistujalla on oikeus esittää kannan, kyseenalaistaa jonkin toisen kanta, mikäli se ei ole kiistattomasti hyväksytty, tai epäilyyn on syytä (ns. perusteltu epäily, reasonable doubt)⁴. Ammatillisen roolin kannalta tämä voi myös olla osallistujan velvollisuus. (3) Kannan esittäjän tulee perustella se, mikäli joku osallistujista niin vaatii, tai mikäli asiaa voidaan pitää yleisesti tai perustellusti kiistanalaisena. (4) Kannan esittäjän tulee luopua tai modifioida kantansa, mikäli sitä ei voida puolustaa hyväksyttävillä argumenteilla.⁵

Periaatteen (1) tarkoituksena on varmistaa, että aito kommunikointi ylipäätään on mahdollista. Tyypillistä on, että joko silkkää tottuneisuuttaan tai antaakseen itsestään ammattimaisen vaikutelman asiantuntijat käyttävät kieltä, joka ei ole muille toisten asiantuntijoiden ymmärrettävissä, puhumattakaan että se olisi yleiskielistä ja mukaista. Periaatteen (2) tarkoituksena taas on varmistaa, että mahdollisimman suuri osa relevanteista näkökulmista ja asiaan vaikuttavista seikoista tulisi keskustelussa esille ja käsiteltäväksi. Luonnollisesti tämä on täysin riippuvainen osallistujista: mikäli osallistujat eivät osaa tai halua ottaa jotain asiaa esille, sitä ei välttämättä viedä edellyttää, muuten argumentoinnille ei periaatteessa ole loppua.

Tilannekohtaisesti voidaan kuitenkin edellyttää, että asemansa tai professionaalisen statuksensa nojalla tietyillä osallistujilla on velvollisuus ottaa puheeksi muu

syryään jääviä seikkoja. Esimerkiksi insinöörillä on velvollisuus ottaa puheeksi aiottuun suunnitelmaan liittyvät tekniset ongelmat, arkkitehdilla siihen liittyvät kaupunkikuvalliset ongelmat ja sosiaalityöntekijällä lasten ja nuorten näkökulma, vaikka nämä eivät keskusteluun osallistuisikaan. Argumentointi vuorovaikutustilanteena ei siten suinkaan syrjäytä professionalismia ja siihen liittyvää ammattietiikkaa. Tämä ei kuitenkaan tarkoita sitä, että ammattilaisten oikeus tai pyrkimys edustaa tiettyjä näkökulmia tai ihmisiä olisi ongelmaton. Esimerkiksi arkkitehdeilla on ollut perinteisesti vahva asema kaupunkikuvan esteettisen laadun määrittelyssä, mutta tämän ei tulisi ainakaan itsestään selvästi syrjäyttää asukkaiden omaa kokemusta asuinympäristönsä kauneudesta tai viihtyisyydestä.

Periaatteen (3) tarkoituksena on puolestaan varmistaa, että kontroversiaaliset kannat todella tulevat perustelluiksi, eikä niitä hyväksytä esimerkiksi vain esittäjänsä aseman perusteella. Periaate (4) taas varmistaa tilanteen avoimuuden: toisin kuin retorisisessa tilanteessa, joissa puhuja etukäteen ”tietää”, minkä asian puolelle hän yrittää kuulijansa suostutella, argumentointiin antautuminen edellyttää valmiutta perääntyä kannastaan tai ainakin tarkentaa sitä toisten esittämien kriittisten vastaargumenttien perusteella. Mikäli näin ei tapahdu, tilanne yleensä rapautuu pelkäksi retoriikaksi.

Argumentaatiokeemat ovat ennen kaikkea (1) relevanttiin auktoriteettilähteeseen, esimerkiksi tieteelliseen tutkimukseen tai luotettavasti kirjattuihin kokemuksiin vetoaminen, (2) analogia-argumentti eli muusta ympäristöstä lainatun, rakenteellisesti samanlaisen vertauksen käyttäminen ja (3) yleistettävyydsargumentti, eli saman periaatteen johdonmukaiseen soveltamiseen vetoaminen. Jos esimerkiksi asukas haluaa puolustaa asuntonsa lähellä olevaa viheraluetta täydennysrakentamista vastaan, hän voi vedota esimerkiksi (1) tieteelliseen tutkimukseen, jonka mukaan viheralueiden läheisyys vaikuttaa positiivisesti asukkaiden terveyteen, (2) siihen, että viheralueet ovat ”kaupungin keuhkot”, (3) siihen, että kyseisellä alueella on jo keskimääräistä vähemmän viheraluetta asukasta kohden, joten tasapuolisuuden perusteella rakentaminen tulisi sijoittaa muualle. Sen sijaan pelkkä mielipiteen ilmaus (”En halua kerrostaloja takapihalleni”) ei vielä ole argumentti, vaikka se voi muodostua osaksi sellaista. Suunnittelukeskusteluissa mielipiteiden ja argumenttien sekoittaminen toisiinsa on valittavan yleistä.

Harha-argumentit ovat keskustelun retorisia siirtoja, jotka eivät kuitenkaan vie keskustelua eteenpäin vaan vähintäänkin tuhlaavat käytettävissä olevaa aikaa ja muita resursseja tai pahimmillaan harhauttavat keskustelijoita virheellisiin johtopäätöksiin. Tästä syystä niitä nimitetäänkin alan kirjallisuudessa yleensä *virhepäätelmiksi* (fallacies). Koska niiden kohdalla ei kuitenkaan välttämättä ole kysymys päättelystä, pidän parempana käyttää edellistä, kommunikaatioon viittaavaa termiä. Harha-

varmaa, ratkaisuun ei koskaan päästäisi. Näin ollen voidaan edellyttää antagonistilta, että epäily perustellaan esimerkiksi sillä, etteivät laskelmat ole yleisen käytännön mukaisia, tai että esimerkiksi olennaisia seikkoja on jätetty huomioon ottamatta. Tämä tietysti edellyttää sitä, että asiantuntija kykenee purkamaan perustelunsa yhteiselle kielelle tai ainakin osoittamaan perustelun sille, että tällainen tutkimusmenetelmä on yleisesti tiedeyhteisössä hyväksytty (Lapintie 1998a).

5 Esittämäni periaatteet ovat jossain määrin lievempiä kuin pragma-dialektisen teorian vastaavat: ennen kaikkea argumenteilta ei vaadita loogista validiteettia (eli perustelusta ei tarvitse loogisesti seurata esitetty kanta), ja toisaalta kannan kyseenalaistamiseksi täytyy olla perusteltu epäily. Samoin AAA-han on liistetty professionalismin liittyvä velvollisuus ottaa esille seikkoja, jotka eivät muuten tulisi esille.

argumentteja on eritelty antiikin ajoista lähtien lukuisia, mutta niistä tärkeimmät ja yleisimmin esiintyvät ovat ehkä seuraavat: (1) *olkinukke* (straw man) eli vastustajan kannan vääristely ja näin syntyneen ”helpon vastustajan” kumoaminen, (2) *keppiargumentti* (argumentum ad baculum) eli vastustajan uhkaaminen luopumaan omasta kannastaan, (3) *henkilökohtaisuusargumentti* (argumentum ad hominem) eli huomion kiinnittäminen henkilön ominaisuuksiin hänen argumenttinsa sijasta, (4) *auktoriteetin väärinkäyttö* (argumentum ad verecundiam) eli epäasiallinen viittaaminen auktoriteettiasemaan, (5) *populistinen argumentti* eli vetoaminen yleisesti kannatettuun mutta asiallisesti perustelemattomaan näkemykseen, (6) *irrelevantssiargumentti* eli kannan tai käytetyn perustelun kannalta asiaankuulumattoman vasta-argumentin esittäminen, (7) *väärä yleistys* eli yleistyksen tekeminen yksityistapauksen perusteella ilman perusteita yleistämiseen ja sen vastakohta, *virheellinen deduktio*, (8) *kaltevan pinnan argumentti* (slippery slope) eli kannan vastustaminen sen perusteella, mihin äärimmäisyyksiin se mahdollisesti johtaa, (9) *monen kysymyksen argumentti*, eli kahden kysymyksen tai kannan piilottaminen yhteen ja vain toisen perustelu, (10) *kehäpäätelmä* (petitio principii) eli perustelua vaativan kannan olettaminen todeksi ja sen perustelu itsensä avulla.

Harha-argumenttien välttämistä voidaan kohta kohdalta perustella sillä, että ne eivät johda keskustelua eteenpäin kohti ratkaisua, joskin ne usein ovat käytännössä välttämättömiä sivupolkuja. Näin ollen kuluu vähintäänkin aikaa uusiin kierroksiin tai pahimmassa tapauksessa saatetaan tehdä virheellinen ratkaisu. Olkinuken ongelmallisuus perusteltiin jo aikaisemmin. *Keppiargumentissa* on kysymys sellaisen tilanteen synnyttämisestä, jossa osallistujat eivät oman asemansa vuoksi uskalla esittää avoimesti kritiikkiä tai vaihtoehtoja. Esimerkiksi esimiesasemaan tai taloudelliseen vaikutusvalttaan vetoaminen kätketystikin luo tällaisen tilanteen: ”Alueen suurimpana maanomistajana katsoisin, että...” *Henkilökohtaisuusargumentti* on myös varsin tavallinen tilanteissa, joissa osallistujilla on voimakkaita tunteita tai arvostusta muita osallistujia tai näiden edustamaa tyyppiä kohtaan. Jo esimerkiksi asukkaiden tai maanomistajien kohtelu ”maallikkoina”, joilla odotetaan olevan vain paikallista tietoa, on esimerkki tästä harha-argumentista.

Auktoriteetin väärinkäyttö on usein vaikea havaita, sillä kuten aiemmin todettiin, auktoriteetin käyttö on täysin relevanttia ja hyväksyttävää kaikessa argumentoinnissa. Tulisi kuitenkin muistaa, että legitiimi auktoriteetin käyttö viittaa aina auktoriteetin itsensä ulkopuolelle: kokemukseen, tutkimustuloksiin tai laajan tietämyksen antamaan näkemykseen, ei auktoriteettiasemaan sinänsä. Vaikka käytännössä auktoriteetin syntymekanismia ei voikaan tyhjentävästi purkaa, sitä on tilanteen mukaan voitava avata. Osallistujan on esimerkiksi voitava perustella käyttämänsä auktoriteetin luotettavuus, jolloin paljastuu esimerkiksi se, onko kyseinen auktoriteetti todella

kyseisen alueen asiantuntija. Yleisperiaatteena pidetään yleensä sitä, että vain yhteisesti hyväksytyihin auktoriteetteihin voidaan vedota. Tässä on pidettävä kuitenkin mielessä perustellun epäilyn sääntö: järkevässä keskustelussa osallistuja ei voi edetä kiistämällä kategorisesti kaikkien hänen kanssaan eri mieltä olevien auktoriteettien arvon.

Populistinen argumentti on tavallinen julkisissa poliittisissa tilanteissa, joissa puhuja kohdistaa sanansa keskustelukumppanien lisäksi suurelle yleisölle tai äänestäjille. Vaikka argumentoinnissa usein joudutaankin lähtemään liikkeelle tietyssä mielessä annetusta todellisuudesta, sitä ei tulisi sekoittaa ”yleiseen mielipiteeseen”, joka saattaa perustua hyvinkin yksipuolisiin lähtötietoihin, ja joka usein ruokkii itse itseään. ”Suomessa on pitkät välimatkat, joten auton käyttö on täällä välttämätöntä” on esimerkki varsin usein käytetystä argumentista henkilöauton käytön rajoituksia vastaan. Tällaiset ”kaikkihan tietävät että...” perustelut hajoavat usein jo niiden sisällön tarkempaan erittelyyn: esimerkiksi välimatkat eivät vain ”ole” jotain, vaan niihin vaikutetaan poliittisilla ja suunnitteluratkaisuilla, ja toisaalta ”välimatkat” eivät vielä kerro liikennetarpeesta mitään.

Irrelevanssiargumentti on yleisnimitys perusteille, joilla ei ole juuri mitään asiallista yhteyttä puolustettavana olevaan kantaan. Se saattaa perustua aivan viattomaan väärinymmärrykseen, mutta sitä voidaan myös käyttää tietoisesti hyväksi. Tämä perustuu siihen, että argumentaatiotilanteissa käytettävissä oleva aika tai tekstiä on aina rajallinen, ja sen täyttäminen asiaankuulumattomilla tai epäolennaisilla seikoilla vie tilaa muiden näkökulmien esiintuloa. Suunnitteludokumenteissa ja yleisötilaisuuksissa tätä kutsutaan myös *väsytystekniikaksi*: jos ensiksi suunvuoron saava asiantuntija täyttää tilan puuduttavalla luettelolla itsestäänselvyyksiä ja yleistavoitteita, varsinaiselle keskustelulle ei enää jääkään tilaa eikä energiaa.

Väärä yleistys ja virheellinen deduktio liittyvät argumentoinnissa käytetyn päätelyn loogisuuteen ja tieteellisyyteen. Vaikka käytännön argumentointitilanteissa ei välttämättä vaaditakaan loogisesti pätevää eli validia päättelyä⁶, keskustelijoiden on toki syytä käyttää perusteita, jotka antavat kyseisessä tilanteessa riittävän pohjan esitetyille väitteille. Vaikka siis yksittäistapausta voidaan käyttää havainnollistamaan yleistä väitettä, sitä ei voida vielä käyttää perustelevaan sitä. Virheellinen deduktio tarkoittaa yksittäistä tapausta koskevaa päätelmää, joka perustellaan väljällä yleisellä periaatteella. Esimerkiksi yhdyskuntarakenteen tiivistämistä voidaan pitää perusteltuna yleisenä strategiana mm. energiankulutuksen ja palveluiden toteutettavuuden perusteella, mutta tästä ei vielä voida päätellä, että tiivistäminen olisi perusteltu jollain yksittäisellä alueella. Tällainen johtopäätös edellyttää lisäksi muun muassa kyseisen alueen palvelurakenteen ja sen olevan tiiveyden (verrattuna muihin alueisiin) selvitämistä. Virheellistä deduktiota on käytetty varsin yleisesti erityisesti kestävä kehityksen argumenteissa.

⁶ Tässä AAA poikkeaa, kuten edellisessä viitteessä todetaan, ortodoksisesta pragma-dialektiikasta. Esimerkkinä loogisesti ei-validista päättelystä voidaan pitää tietyn indikaattorin käyttöä perusteena esitetylle väitteelle siinäkin tapauksessa, että olisi tiedossa indikaattorin toisinaan johtavan harhaan (Lapintie 1998a). Käytännön argumentoinnissa on usein tyydyttävä parhaaseen käytettävissä olevaan tietoon ja perusteisiin.

Kaltevan pinnan argumentti on tyypillinen poliittisen retoriikan käyttämä harhautus. Tämän argumentin kohdalla yleensä kohtuus ratkaisee: vaikka voi olla täysin relevanttia huomauttaa, mihin suuntaan tietyt inkrementaaliset muutokset ovat viemässä, vaaraa ei tulisi liioitella: esimerkiksi liikeaikalain muutos voi olla omiaan vähentämään perheiden yhteistä aikaa ja yhden päivän rauhoittamista arkiaskareilta, mutta tuskin voidaan vielä puhua koko suomalaisen arvoperustan järkkymisestä. Suunnittelussa kaltevan pinnan argumenttia voidaan käyttää esimerkiksi huomauttamalla tiivistämisen johtavan ”viimeistenkin viheralueiden” menettämiseen, tai kääntäen esittämällä, että paikallisia vaatimuksia rakentamisen rajoittamisesta ei voida ottaa huomioon, sillä ”jos kaikkia asukkaita kuultaisiin, mihinkään ei voisi rakentaa.”

Monen kysymyksen argumentti tunnetaan sellaisista kompakysymyksistä kuin ”Oletko jo lakannut pahoinpitelemästä vaimoasi?” Kysymys on kahden tai useamman kysymyksen piilottamisesta yhteen, tässä tapauksessa ”oletko pahoinpidellyt vaimoasi?” ja ”jos kyllä, niin oletko jo lopettanut sen?” Monen kysymyksen alle voidaan lukea myös argumentit, jotka eivät ole kysymysmuodossa, mutta joissa usea teesi piilotetaan yhteen, ja perustelu annetaan vain osalle teeseistä. Suunnittelussa tällaista tapahtuu esimerkiksi silloin, kun kaavan tavoitteista esitetään vain osa, yleensä vielä kaikkein riidattomimmat tavoitteet. Esimerkiksi alueen saaminen kaavoituksen piiriin voidaan esittää päätavoitteena, ja sen rinnalla ”salakuljetetaan” ristiriitaisempia tavoitteita, esimerkiksi alueen tonttitehokkuuden kaksinkertaistaminen.

Kehäpäätelmä perustuu myös päättelyn loogisuuden vaatimuksiin. Olennaista argumentoinnissa on tuoda esille se, mistä ollaan yksimielisiä, tai mistä on käytettävissä riittävästi tietoa, ja mikä taas on kontroversiaalista ja vaatii perusteluja. Jälkimmäisiä ei voi olettaa todeksi eikä käyttää perustelujen osana, vaan perustelu on aina kyettävä palauttamaan siihen, mikä jo tiedetään tai mistä vallitsee yksimielisyys. Klassisia esimerkkejä kehäpäätelmistä ovat uskonnolliset argumentit: ”Useat uskonnot lupaavat pelastusta, mutta Raamatun mukaan vain usko Kristukseen on tie pelastukseen.” Liikenneinsinöörin viittaukset tietokoneeseen tai EMME/2-ohjelmaan eivät ole kuitenkaan argumentteina sen vakuuttavampia.

Esimerkkejä eheyttävän suunnittelun tutkimushankkeesta

Seuturakenteen eheyttäminen on kuulunut pitkään yhdyskuntasuunnittelun keskeiseen sanastoon. Eheyttävä suunnittelu on noussut uudella tavoin esiin 1990-luvulla kestävän kehityksen ja talouden paineiden sekä nykyisten yhdyskuntien uudistamisen myötä. Eheyttävän suunnittelun tavoitteena on – erityisesti Helsingin seudulla – suunnata voimakas kasvu ja pitkään kasaantuneet rakentamispaineet joukkoliikenteeseen tukeutuvan seuturakenteen piiriin. Eheyttävän suunnittelun edistämiseksi Pääkaupunkiseudun yhteistyövaltuuskunta YTV ja sen yhteistyötahot

aloittivat vuonna 1999 Eheyttävän suunnittelun tutkimus- ja kehityshankkeen. Hanke jakautuu kolmeen vaiheeseen, joista ensimmäisessä vaiheessa laadittiin esiselvitys. Se valmistui syksyllä 1999, ja sen toteutuksesta vastasi LT-konsultit Oy. Esiselvitys on kirjallisuustutkimus, jota on täydennetty asiantuntijahaastatteluilla. Siinä on esitetty eheyttävän suunnittelun määritelmä, lähtökohdat ja tavoitteet sekä arvioitu, miten eheyttävää suunnittelua tulisi tutkia.

Hankkeen toisessa eli tutkimusvaiheessa on koottu tietoja ja kokemuksia viidestätoista Helsingin seudulla toteutetusta yhdyskuntien kehityshankkeesta. Saatujen tietojen perusteella näiden hankkeiden suunnitteluprosesseja on pyritty analysoimaan ja arvioimaan eheyttävän suunnittelun näkökulmasta: miten eheyttämisprosessit ovat näissä kohteissa toteutuneet, ja miten saatuja kokemuksia voitaisiin jatkossa mahdollisesti hyödyntää. Tutkimusvaiheen tulokset yhdessä esiselvityksen tulosten kanssa antavat perustiedot ja lähtökohdat hankkeen kolmanteen työvaiheeseen, kehitysvaiheeseen, joka toteutetaan vuoden 2001 aikana. Kehitysvaiheessa on tarkoitus määritellä, millaista on hyvä eheyttävä suunnittelu ja millainen on hyvä eheyttävän suunnittelun prosessi.

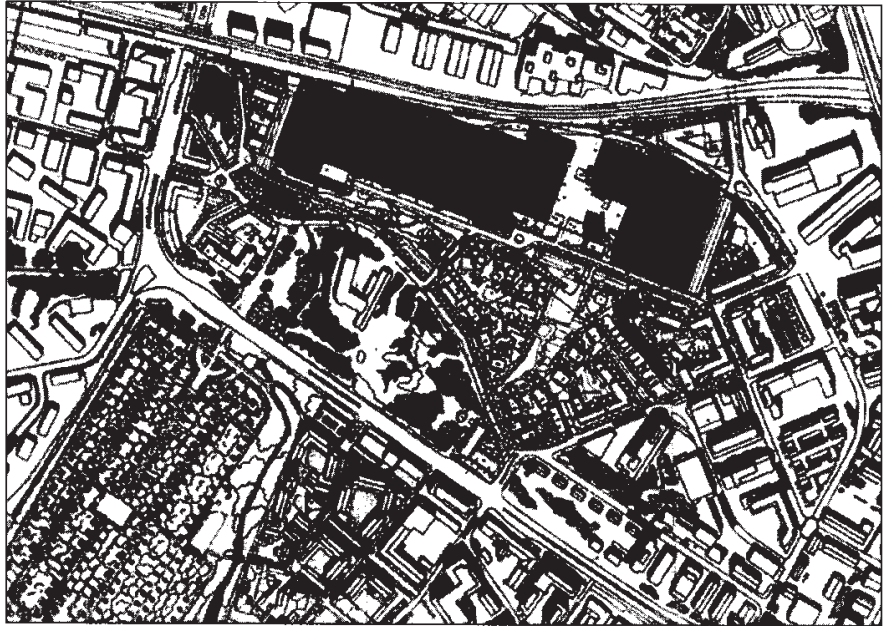
Hankkeen tutkimusvaiheesta on pääasiallisesti vastannut DI Jouko Riipinen Suunnittelukeskus OY:stä. Olen osallistunut tutkimusasetelman rakentamiseen, tutkimusmetodologisten kysymysten ratkaisemiseen ja analysointivaiheeseen. Argumentaatioanalyysiä ja -arviointia ei ole tehty kaikkien tutkittujen tapausten kohdalla, vaan esimerkeiksi valittiin kolme tyypillistä tapausta. AAA:n soveltamista Eheyttävän suunnittelun tutkimushankkeen osana voitiin pitää perusteltuna siitä syystä, että hankkeen yhtenä tavoitteena oli vuorovaikutteisen suunnitteluprosessin kehittäminen.

Eheyttävä suunnittelu on varsin tyypillinen argumentointia vaativa prosessi. Täydennysrakentamista sinänsä voidaan puolustaa sekä taloudellisin että kestävän kehityksen argumentein, mutta tämä ei vielä riitä perustelemaan lisärakentamisen sijoittamista jollekin tietylle alueelle. Mahdollisuudet argumentointiin puolesta ja vastaan ovat siis olemassa. Toisaalta jos eheyttävälle suunnittelulle annetaan vaativampi merkitys eli toimenpiteiden hyödyllisyys alueen itsensä kannalta, kuten tässä hankkeessa on tehty, myös hankkeiden perustelulle voidaan asettaa lisävaatimuksia. Täydennysrakentaminen ei aina riitä alueen palveluiden parantamiseen tai niiden säilymisen varmistamiseen, ja aina niiden parantamista ei edes kaivata. Esimerkkinä voidaan mainita Helsingin yleiskaavaan liittyvät Lauttasaaren täydennysrakentamissuunnitelmat, jotka ovat perusteltavissa ennen kaikkea pääkaupunkiseudun kokonaisvaltaisen kehittämisen, eivät alueen itsensä lähtökohdista.

Helsingin Pitäjänmäen Strömbergin alueen kaavamuutoksessa oli kysymys täydennysrakentamisen kannalta toisaalta tyypillisestä, toisaalta melko poikkeuksellisesta tilanteesta. Kysymyksessä oli vuonna 1987 alkanut prosessi, jonka kiivain vaihe osui

1990-luvun alkuun, ja joka on jo johtanut toteutukseen. Sen tavoitteena oli muuttaa teollisuusrakennusten korttelialue osin asuntorakentamisen käyttöön. Maapoliittisten periaatteiden mukaisesti alueelle vahvistettu teollisuusrakennusoikeus (495 182 kem²) oli tarkoitus muuttaa asumiseen (100 000 kem²) ja toimitiloja varten (200 000 kem²). Suunnitelman toteuttamiseksi järjestettiin pohjoismainen arkkitehtikutsukilpailu. Yleiskaavan 1992 mukaisesti alueelle suunniteltiin Pitäjänmäen uuden rautatieaseman yhteyteen paikalliskeskusta ja teollisuustonttien muuttamista keskustatoiminnoille ja niihin tukeutuvalla asuntorakentamiselle. Vuoden 1993 kesällä kävi kuitenkin ilmi, että ABB Strömberg jatkaa toimintaansa siinä laajuudessa, ettei paikalliskeskustan suunnitteleminen tontille ollut mahdollista.

Alueella on ollut varsin vähän asukkaita, eikä naapureillakaan ole ollut muutosesityksiin huomauttamista. Alueella ei ole myöskään ollut merkittäviä luontoarvoja, jotka olisivat tuhoutuneet suunnittelun seurauksena. Moni seikka myös puolsi aluetta täydennysrakennuskohteena: raideliikenteen aseman läheisyys sekä ympäröivien puisto- ja virkistysalueiden määrä, kuten suunnitteluasiakirjoissa aivan oikein todetaan (Lukkarinen-Annala ym. 1993, 15). Suunnitteluprosessi myös sujui ratkaisuhakuisesti kaupunkisuunnitteluviraston, kiinteistöviraston ja keskeisen maanomistajan edustajien kesken, eli se oli tässä mielessä onnistunutta.



Kuva 1: ABB Strömbergin alue ympäristöineen, Pitäjänmäki. Ote havainnekuvasista (Lukkarinen-Annala ym. 1993).

Toisaalta tässä tapauksessa oli kysymys suunnitelmasta, jonka keskeiset osalliset, tulevat asukkaat, eivät voineet osallistua prosessiin. Tällaisten osallisten, joita arkkitehti Matti Visanti on hiukan harhaanjohtavasti nimittänyt ”osattomiksi,”⁷ intressissä voidaan katsoa olevan asuntojen lisärakentaminen Helsinkiin, jotta kohtuuhintaiset asunnot eivät karkaa asunnontarvitsijoiden ulottumattomiin. He hyötyvät myös yhdyskuntarakenteellisista arvoista, kuten julkisesta liikenteestä ja virkistysalueista. Toisaalta asunnot sijoitetaan varsin lähelle, jopa 30 metrin päähän toimivasta teollisuuslaitoksesta, mistä seuraa ainakin mahdollisuus meluun, päästöihin tai viihtyisyyteen liittyviin ongelmiin.

Kuten edellä todettiin, tällaisessa tapauksessa ammattisuunnittelijan professionaalisen velvollisuutena on yleensä toimia ei-läsnäolevien osallisten puhemiehenä eli arvioida suunnitelman hyväksyttävyyttä myös heidän kannaltaan. Toisin kuin usein ajatellaan, uusikaan laki ei aseta läsnäolevia osallisia sen parempaan asemaan kuin poissaolevia, sillä molempien intressit on otettava huomioon. Sen edellytyksenä on kuitenkin, että poissaolevien ”ääni” ilmaistaan selvästi myös suunnitteluasiakirjoissa.

Pitäjänmäen alueen kohdalla tämä on jäänyt varsin vaatimattomaksi. Tavoitteissa viitataan lähinnä kaupungin asuntopoliittisiin tavoitteisiin, eli asukkaat nähdään lähinnä asuntopoliittikan objekteina: ”Asuntopoliittisten tavoitteiden toteuttaminen edellyttää kerrosalan suurta määrää. Asuntorakentamisen sijoittaminen olemassa oleva tuotantotoiminta huomioon ottaen johtaa kantakaupunkimaiseen tiiveyteen ja kultaaltaan melko korkeaan rakentamiseen.” (Lukkarinen-Annala ym. 1993, 15). Mahdolliset häiriöt asuinympäristölle kuitataan melko lakonisesti: ”Strömbergin tehtaista ei ole havaittu hajuhaittoja.” (mt., 11).

Suunnitelman keskeistä erityispiirrettä, asuntojen sijoittamista toimivan teollisuuslaitoksen välittömään läheisyyteen, ei siis puolusteta minkäänlaisella argumentilla. Huomionarvoista on myös kielenkäyttö: ”...toteuttaminen edellyttää...”, ”...sijoittaminen...johtaa...”. Tilanne siis esitetään ikään kuin suunnitteluratkaisut vain ”tapahtuisivat”, eikä kenenkään siis tarvitsisi niitä perustella. Tämän puutteen merkityksen ymmärtää pienellä ajatuskokeella: jos näin suuri teollisuuslaitos sijoitettaisiin näin lähelle olevaa asutusta, asukkaat ja viranomaiset edellyttäisivät huomattavasti laajempia selvityksiä laitoksen ympäristövaikutuksista. Kysymys on relevantti myös niiden yleisessä keskustelussa esiintyneiden uhkakuvien vuoksi, joiden mukaan täydennysrakentaminen suuntautuu voimakkaan kasvun aikana helposti häiriöaltille alueille, kuten teollisuuden ja liikenneväylien läheisyyteen, mikä voi pitkällä tähtäimellä voimistaa alueellista segregatiota.

Strömbergin alueen täydennysrakentaminen on hyvä esimerkki tilanteesta, jossa kumppanuusperiaatteella toimiva vahvojen osallisten ydinryhmä muodostaa keskusteluryhmän, joka myös määrittelee suunnittelun periaatteet. Sen sijaan poissaolevat

⁷ Termiä on Visannin mukaan käytetty useissa kaupunkisuunnitteluseminaarissa, joskaan sitä ei ole varsinaisesti julkaistu (tarkistettu sähköpostitse 28.2.2007).

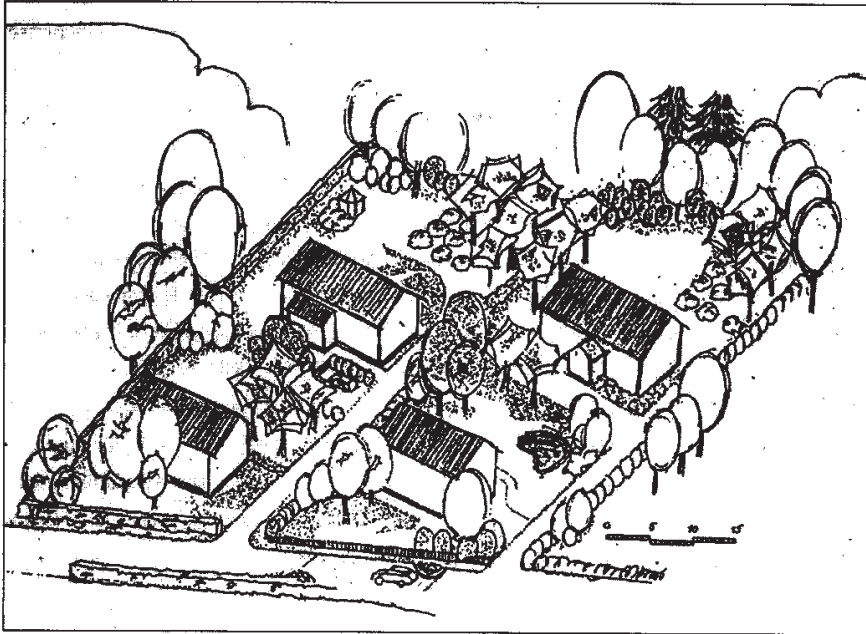
osalliset muodostuvat yhtä helposti suunnittelun objekteiksi, ellei suunnittelija tai muu projektiin osallistuva professionaalisen roolinsa mukaisesti ryhdy heidän edustajakseen. Kun projektimuotoinen, yksityisen ja julkisen sektorin kumppanuuteen perustuva suunnittelukulttuuri on nyt vakiinnuttamassa asemaansa Suomessakin esimerkiksi uuden lain kehittämisalueiden nimissä, tähän ongelmaan on syytä kiinnittää vakavasti huomiota.

Espoon kaupungin Friisilän alueen asemakaavoitus edustaa varsin toisenlaista suunnittelutilannetta, jossa yhden vahvan maanomistajan sijasta osallistujina oli suuri joukko omakotitalojen omistajia. Kaava-alue on vanhaa pientaloaluetta, jota on rakennettu pitkään poikkeuslupien turvin. Rakentamattomia tontteja on jäljellä vain muutama, joten kyse on osin tapahtuneen tilanteen kirjaamisesta saattamalla alue asemakaavoituksen piiriin. Tämä on myös mainittu kaavoituksen keskeisenä yleisperusteluna (Kiviluoto & Hämäläinen 1998, 8).

Toisaalta alue sijaitsee liikenteellisesti ja palveluihin nähden edullisesti, ja sen kunnallistekniikka on pääosin rakennettu. Näin ollen se on tyyppilinen suunnitteluhanke, jossa yhdyskuntarakenteelliset seikat puolustaisivat rakentamisen tehostamista, mutta maanomistuksen hajanaisuus ja valmiiksi rakentunut alue tekevät sen vaikeaksi. Tässä tapauksessa kaupunki on myös päätenyt rakenteen tiivistämiseen: suunnitelman tonttitehokkuus on 0,25, mikä vastaa tavanomaista rivitalotehokkuutta, ja verrattuna alueen olevaan rakennuskantaan se merkitsee rakennusoikeuden kaksinkertaistamista. Tiivistäminen on toteutettu tavanomaisesta poikkeavalla tavalla: sen sijaan, että suuria ja syviä tontteja olisi pyritty jakamaan esimerkiksi niin sanotuilla kirvesvarsi-tonteilla, tontit on jaettu kahteen ohjeelliseen "rakentamisvyöhykkeeseen", joissa taemman rakentamisvyöhykkeen liikenne on jätetty tontinomistajien keskinäisesti sovittavaksi. Asuntojen määrää on rajoitettu tonttikohtaisesti siten, että enimmäismäärä on 1 asunto rakennusoikeuden täyttä 150 kem²:tä kohden. Tämä merkitsee kuitenkin varsin tiivistä omakotitalorakentamista, sillä jo 1200 neliömetrin tontille voidaan sijoittaa kaksi omakotitaloa, "tonttien" jäädessä 600 neliömetrin suuruisiksi.

Vaikka tällainen rakennusoikeuden lisäys toteutunee varsin hitaasti, jos lainkaan, kysymyksessä on kuitenkin selkeä ja voimakas yhdyskuntarakenteen tiivistämisprojekti. Tässä mielessä on outoa, ettei tiivistäminen nouse juurikaan esille kaavaehdotuksen tavoitteissa ja perusteluissa. Yleisenä tavoitteena esitetään edellä mainittu alueen saaminen asemakaavoituksen piiriin. Lisäksi tavoitteena on kaavaselvityksen mukaan "turvata alueen kehittyminen omakotivaltaisena asuntoalueena palveluineen miljöön antamin lähtökohdin" mikä tuntuisi viittaavan lähinnä säilyttävään kaavoitukseen. Tiivistäminen mainitaan kyllä yleisperusteluissa, mutta hiukan risiirittäisesti: "Alue on kaupunkirakenteen tiivistämisestä huolimatta tarkoitus säilyttää nykyisen luonteisena pientaloalueena." (Kiviluoto & Hämäläinen 1998, 9) Suunnitelman havainne-

kuvista on nimittäin ammattilaisen helppo havaita, että alueen luonne muuttuisi melko ratkaisevasti, mikäli esitetty rakennusoikeus toteutuisi. Epävarmaa tosin on, osaavatko asukkaat lukea käytettyjä havainnekuvia.



19

Kuva 2: Espoon Friisilän pientaloalueen tiivistämisperiaate. Esimerkki kaavaselostuksessa käytetyistä havainnekuvista (Kiviluoto & Hämäläinen 1998, 16).

Suurehkoa tehokkuuslukua perustellaan toisaalta alueen asukkaille suunnatulla kyselyllä, jonka mukaan tehokkuus vastaa maanomistajakyselyn vastausten yleisintä näkemystä, toisaalta sillä, että aikaisemmin hyväksytyt poikkeusluvut ovat olleet tehokkuudeltaan tätä luokkaa. Argumentit ovat siten luonteeltaan auktoriteettilähteeseen (kyselyyn) ja yleistettävyyteen perustuvia. Kun sekä kaupungin että maanomistajien näkemykset rakennusoikeudesta kohtaavat, ja kun vastaavia oikeuksia on jo myönnetty osalle maanomistajia, yleistä 0,25:n tehokkuutta voidaan pitää perusteltuna.

Toisaalta perusteluissa ei pohdita sitä ristiriitaa, että saman kyselyn mukaan välitöntä lisärakentamistarvetta Friisilässä ei juurikaan ole, vaikka peruskorjaustarvetta esiintyy jonkin verran (mt., 13). Tämän voi tulkita siten, että asukkaat haluavat säilyttää nykyisen tilanteen, mutta kannattavat lisärakennusoikeutta "varmuuden varalle". Yleisesti tilanteissa, joissa todellinen tarve ja rakennusoikeus ovat olleet hyvin etäällä toisistaan, seurauksena on kuitenkin ollut ympäristön pitkään jatkuva epäyhtenäisyys.

kun yksittäiset tontit toteutuvat uuden kaavan mukaisesti vanhojen jäädessä entiselleen. Ympäristövaikutusten arviointi -luvussa tämä melko yleinen havainto on kuitenkin käännetty pääläelleen: "Kun tontit rakentuvat vähitellen vaikutukset Friisilän miljöökuvaa pysyvät hallittuina... Friisilän alueen täydentävistä pientalorakentamisesta huolimatta pientaloasumisen ajallisten arvojen ja rakennuskannan monimuotoisuuden säilyttäminen on edelleen mahdollista." (mt., 13–14). Vaikka tiivistäminen ei siis nouse kaavan keskeiseksi tavoitteeksi, suunnittelijat tuntuvat vastaavan odotettuihin vastargumentteihin alueen miljöön muuttumisesta. Vastaukset ovat kuitenkin luonteeltaan retorisia, joko odotettavissa olevan muutoksen vähättelyä tai sen suoranaista kieltämistä.

Suunnitteludokumenteista ei käy ilmi, mitkä asiat ovat nousseet esille vuoro-vaikutusprosessin kuluessa, ja onko tiivistäminen kuulunut niihin. Tältä osin kaavaselostus on vakavasti puutteellinen, joskaan se ei vanhan lain mukaisissa selostuksissa ole lainkaan tavatonta. Prosessin osana on ollut mainittu maanomistajakysely, joka toteutettiin Friisilän omakotiyhdistyksen aloitteesta keväällä 1994. Mainittujen otteiden lisäksi kaavaselostuksessa ei kuitenkaan käydä läpi kyselyn tuloksia. Tämän lisäksi alueella on myös toteutettu koululaisten kirjoituksiin ja piirroksiin perustuva selvitys alueen luonteesta ja arvoista (Annikka Tapaninen 5.6.1994), mutta senkään tuloksia ei selosteta kaavaselostuksessa.

Nähtävillä oloaikana ja sen jälkeen jätettyjen huomautusten sisältöä ei myöskään ole käyty läpi, ja niissä mahdollisesti olleisiin argumentteihin ei vastata. Huomautuksia mainitaan olleen kaikkiaan 206, joista suuri osa oli "samansisältöisiä monistettuja huomautuksia," jakautuen neljään erilaiseen ryhmään (mt., 21). Huomautusten samoin kuin lausuntojen pääaiheet on mainittu, mutta sisältöä ei. Muistutusvaiheesta todetaan, että "muistutuksissa toistettiin, mitä aiemmin oli huomautettu" – mitä, sitä meille ei kerrota. (mt., 22)

Huomautusten tai muistutusten monistaminen ja niiden lukumäärä on kuitenkin argumentoinnin kannalta täysin irrelevanttia. Näillä ilmaisuilla annetaan kuva, että maanomistajat eivät olekaan olleet itse asialla, vaan että heitä on manipuloitu, ja että näihin muistutuksiin ei tule suhtautua vakavasti. Kysymyksessä on siten selkeä *ad hominem* -harha-argumentti. Kaavoittajan voi myös katsoa laistaneen velvollisuudestaan vastata vasta-argumentteihin, joilla hänen alkuperäinen kantansa eli suunnitelma on kyseenalaistettu. On tietenkin tavallista, että vain osaa esitetyistä mielipiteistä voidaan pitää argumentteina, mutta sitä suuremmalla syyllä niiden läpikäynti on kaavoittajan velvollisuus.

Friisilän asemakaava edustaa yhdessä suhteessa samanlaista tilannetta kuin Strömbergin alue: molemmissa tapauksissa projektiin olennaisena kuuluva kysymys on jäänyt melko vähäisen huomion kohteeksi, jolloin myöskään esitetyn ratkaisun

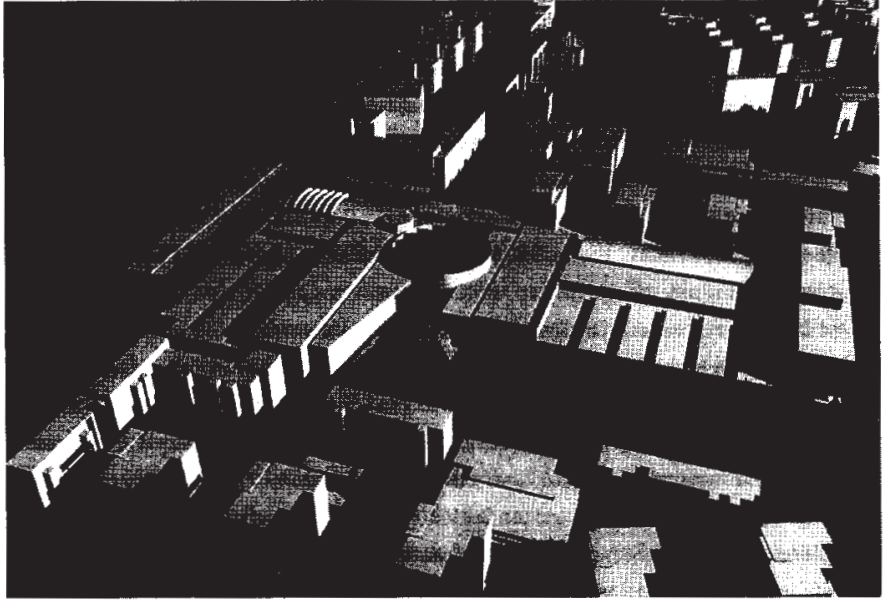
perustelua ei voida pitää riittävänä. Strömbergin tapauksessa tämä oli asumisen ja teollisen toiminnan sijoittaminen toistensa välittömään läheisyyteen, Friisilässä taas vanhan omakotitaloalueen merkittävä tiivistäminen. Projektit eroavat kuitenkin toisistaan sikäli, että edellisessä tapauksessa keskustelukumppanina on ollut yksi vahva maanomistaja, jälkimmäisessä taas useita heikkoja maanomistajia, joihin nähden kaupungin rooli on ollut melko ylivoimainen. Vaikka Friisilän maanomistajien ja muiden asukkaiden näkemyksissä alueen vehreys, luonto ja puutarhat tuntuvat nousevan korkeasti arvostetuiksi, niiden tuominen osaksi suunnitteluargumentointia on jäänyt lähinnä retoriikan ja toiveiden tasolle; itse kaavassa ei ole juurikaan takeita puutarhamaisen luonteen tai toivotun yhtenäisen kaupunkikuvan säilymisestä.

Matinkylän uusi keskus (Matinkylän keskus II – Matinkallio) edustaa kolmatta yleistä tyyppiä täydennysrakentamista, jossa rakentaminen sijoitetaan vilkkaan liikenneväylän tuntumaan. Samalla se edustaa myös lähiön täydennysrakentamista, jolla voidaan tavoitella sekä nykyisen lähiön tai lähiöiden palvelutason parantamista että niiden statuksen kohentamista. Matinkylä kuuluu Espoon keskuksen ohella Espoon vähemmän arvostettuihin asuinalueisiin. Tällaisissa projekteissa keskeisiksi teemoiksi nousevat suhde liikenteen haittavaikutuksiin sekä palveluiden ja rakentamisen määrä ja luonne verrattuna perinteiseen lähiörakentamiseen. Hyvät liikenne yhteydet ja valmiin infrastruktuurin hyödyntäminen ovat yleensä keskeisiä ratkaisua tukevia argumentteja.

Matinkylän keskus on projektina jo ehtinyt saada hyvän maineen: sen yhteydessä on kokeiltu ennakkoluulottomasti julkisten ja yksityisten palvelujen yhdistämistä ja laajaa osallistumista, johon on myös saatu erillistä projektirahoitusta. Lähtökohdat ovat olleet melko ongelmattomat: keskuksen tuloon on osattu jo pitkään varautua, eikä se sijaintinsa puolesta sijoitu käytössä oleville virkistysalueille. Myös palvelujen paraneminen on otettu myönteisesti vastaan. Tämän kaiken seurauksena projekti on kyetty ajamaan läpi ilman ainuttakaan valitusta.

Toisaalta tässäkin hankkeessa on suuri ei-läsnäolevien osallisten joukko: ne n. 3000 asukasta, joiden asunnot tulevat altistumaan mahdollisille liikenteestä aiheutuille haitoille. Tässä tapauksessa näiden osallisten tilanne on kuitenkin käyty varsin perusteellisesti läpi sekä erillisessä ympäristövaikutusten arvioinnissa että sen pohjalta tehdyissä suunnitteluratkaisuissa, joissa on muun muassa lisätty rakenteellisia äänen-eristävyysvaatimuksia ja suunnattu piha-alueita rakennusten suojaamaan melukatveeseen.

Hankkeeseen liittyy kuitenkin monia avoimia ja vaikeita kysymyksiä. Millaista asumiskulttuuria kahta nykyistä asuinalueetta, Matinkylää ja Olaria yhdistävään keskuksen pyritään aikaansaamaan? Miten se kykenee nostamaan Matinkylän nykyistä profiilia, ja mitä ylipäänsä on ei-lähiömäinen rakentaminen, jota tässä ilmiselvästi



Kuva 3. Matinkylän keskus ja asuinalue, Länsiväylä kuvan vasemmassa laidassa (Suomisto & Hämäläinen 1997 / Arkkitehdit Tommila Oy).

tavoitellaan? Vastaukset näihin kysymyksiin ratkaisevat pitkälti hankkeen onnistumisen.

Matinkylän keskustan suunnittelussa keskeisessä roolissa ovat olleet yksityiset arkkitehtikonsultit, mikä näkyy myös kaavaselostuksen argumentoinnissa. Asumiskulttuuriin viitataan varsin yleisellä tasolla, ja muut sisällölliset tavoitteet on listattu suoraan yhdyskuntasuunnittelun peruskurssin oppikirjasta: ”Keskustan on oltava asukkaidensa hyvinvointia ja yhdyskunnan tasapainoista kehitystä edistävä 2000-luvun elämäntyyli ja arvot huomioon ottava vetovoimainen ja omaleimainen osa kaupunkia, jonka keskeisiä ominaisuuksia ovat lisäksi: tarkoituksenmukaisuus, toimivuus, terveellisyys, turvallisuus, toteutuskelpoisuus, taloudellisuus, tasa-arvoisuus ja kauneus.” (Suomisto & Hämäläinen 1997, 9). Jotta tällaisilla tavoitteilla olisi jotain merkitystä, ne olisi tarkennettava Matinkylän tapaukseen ja osoitettava, mihin ratkaisuun ne ovat johtaneet. Argumentoinnissa olisi keskityttävä kontroversiaaleihin, ei-itsestäänselviin kysymyksiin, joita jokaisessa suunnitteluhankkeessa kyllä riittäisi, mikäli rajallista aikaa ja tekstiilaa ei täytettäisi itsestäänselvyyksillä.

Sen sijaan Matinkylän keskuksen muodollisia, arkkitehtonisia ominaisuuksia on tässä tapauksessa selostettu normaalia huolellisemmin: ”Matinkylän keskustan kokonaishahmon määrittelevät Länsiväylän reunan selkeät yhtenäisen horisontaalit

toimistorakennusmassat sekä Matinkyläntien länsireunan liikerakennusmassa. Em. liikerakentamisen voimakas ortogonaalialie pehmenee asuinkortteleissa, joissa korttelien länsi- ja eteläreunat avautuvat puistoalueille organisoituneemmin sijoitelluin piste- ja terrassitalomassoin." (mt. 13) Tässä on kysymys ammattikielen soveltamisesta tekstissä, joka on suunnattu myös muille kuin arkkitehdeille, osin kaikkea muille asiantuntijoille, päätöksentekijöille ja osin myös kansalaisille. Arkkitehdille sana "massa" viittaa rakennuksen ulkoiseen muotoon ja verbi "massoitetaan" tämän muodon suunnitteluun tai jäsentelyyn. Juuri missään muualla yhteiskunnassa sanaa ei käytetä tällä tavoin: fyysikolle massa on keskeinen kvantiteetti, muun muassa kappaleen kyky vastustaa ulkoisia voimia, ja arkikielessä massa viittaa useimmiten painoon tai materiaalin ominaisuuteen (muovailtava massa). Mitä siis arkkitehti saavuttaa käyttämällä sanaa "massa", sen sijaan että hän puhuisi yksinkertaisesti rakennuksista tai taloista? Tässä tapauksessa hän ei saavuta mitään, paitsi ammatillisen, etäännyttävän vaikutelman. Sama koskee termejä "ortogonaalialie", "horizontaali" ja "orgaaninen". Kyseessä on tyypillisesti kielenkäyttö, jolla estetään ammattikielen vihkitymättömien keskustelu alueen suunnitteluratkaisuista, mikä on argumentoinnin ensimmäisen periaatteen vastainen.

Kysymys ei ole kuitenkaan vain ammattilaisten huolimattomasta viestinnästä eli ammattitermien vaihkeisesta siirtymisestä kuviteltuun yleiskieleen. Kun suunnittelija kirjoittaa, että "pistetalo ovat VIII-kerroksisia, jolloin keskuksen reuna muodostaa puistosta nousevan selkeän vertikaalijäsenellyn rintaman," (mt., 15), hän ei ainoastaan puhu käsitteettömyyksiä muiden kannalta, vaan samalla hän on rakentamassa suunnittelukohdetta tietynlaiseksi, muovailtavaksi veistokseksi, jonka plastiset ominaisuudet nousevat arkisten, elämiseen ja asumiseen liittyvien ominaisuuksien yläpuolelle. Kun "korttelit hengittävät puistoon pistetalojen välistä jatkuvien vihერიhojen kautta," (mt.) asukkaiden hengittäminen ei enää tunnu niin tärkeältä.

Tämän taiteellisen hehkutuksen vastapainona on syytä huomata, kuinka vähäiselle tarkastelulle on jäänyt tällaisen hankkeen keskeinen kysymys, suhde yleisesti epäonnistuneeksi tuomittuun 60-70-luvun lähiörakentamiseen ja erityisesti tässä tapauksessa Matinkylään. Aiheesta on kokonaista yksi lause: "Tasakorkeaa lähiömäistä rakentamista on vältetty." (mt., 17) Pienikin tutustuminen toteutuneeseen lähiörakentamiseen osoittaa kuitenkin, etteivät lähiöt ole suinkaan muodostuneet tasakorkeasta rakentamisesta, joten sen välttäminen ei myöskään perustele ei-lähiömäistä lopputulosta. Usein mainitut lähiöiden ongelmakohdat, kuten monotoninen arkkitehtuuri, viimeistelemätön ympäristö, julkisen, puolijulkisen ja yksityisen alueen huono erottuminen toisistaan, yksipuolinen sosiaalinen rakenne, toteuttamijärjestelmän puutteet jne., ovat kaikki kysymyksiä, joihin olisi ollut syytä paneutua lähiön täydennysrakentamista suunniteltaessa.

Yhteenveto ja kriittisiä huomioita

Edellä olevasta käy toivoakseni ilmi, että argumentaatioanalyysi ja -arviointi on varsin käyttökelpoinen menetelmä pyrittäessä kehittämään nykyistä, usein varsin sektori- ja asiantuntijavoittoista suunnitteluargumentaatiota, jolla on vaikeuksia kohdata erilaisia kieli- ja elämäntapakulttuureita. Kyseessä ei kuitenkaan ole mekaaninen menetelmä, vaan sen soveltaminen edellyttää argumentoinnin periaatteiden sisäistämistä ja luovaa soveltamista. Tärkeimpänä antina suunnittelijoiden nykyisiin pelkoihin nähden voidaan pitää sitä, että asiantuntemus ja professionalismi eivät suinkaan menetä merkitystään vuorovaikutteisessa suunnittelussa, jos vuorovaikutusta lähestytään argumentatiivisesta näkökulmasta. Suunnittelijoilla on päinvastoin velvollisuutena asettua ei-läsnäolevien osallisten puhemieheksi myös sellaisissa tilanteissa, joissa äänessä on voimakkaita tai kovaäänisiä kumppaneita, joko maanomistajia tai nykyisiä asukkaita. Sen sijaan asiantuntijuus ei enää nykytilanteessa voi vetäytyä oman kapean näkökulmansa tai ammattikielensä suojaan: suunnitteluprojektien vetäjien, olivat he sitten arkkitehteja tai muita ammattilaisia, on kehityttävä myös järkevän keskustelun ammattilaisiksi.

Argumentointitaitojen korostamisen ohella on toki tuotava esille myös tähän välineeseen liittyvä periaatteellinen ongelma. Jos argumentointi ei ole helppoa suunnittelijoille, ei se ole sitä muillekaan osallisille. Järkevän keskustelun pelisääntöjen noudattaminen – mikä on yleensä välttämätöntä, mikäli halutaan edetä hankkeessa – saattaa siten olla omiaan ehkäisemään vapaata ja luovaa vuorovaikutusta, mitä on pidetty osallistavan suunnittelun elinehtona. Jos keskustelu keskittyy toisten virheiden etsimiseen ja hyväksikäyttöön – niin kuin väittelyssä helposti käy – edellytykset yhteistyölle, kollaboratiiviselle suunnittelulle voivat jopa heikentyä. Myös tällaisen tilanteen välttämiseksi ei voi korostaa liiaksi vuorovaikutusprosessin ammattitaitoista johtamista. Argumentoinnin toisen perussäännön mukaisesti näkemysten ja vaihtoehtojen tulee olla vapaasti esitettävissä, mikä edellyttää hyväksyvän ja luovan ilmapiirin synnyttämistä. Kriitikillä on paikkansa, mutta vasta yhteisen ratkaisun hakemisen työvälineenä.

Kirjallisuus

- Eemeren, Frans H. van & Grootendorst, Rob (1992) *Argumentation, Communication, and Fallacies. A Pragma-Dialectical Perspective*. Hillsdale, N.J.: Lawrence Erlbaum Associates.
- Eemeren, Frans H. van et al. (1996). *Fundamentals of Argumentation Theory. A Handbook of Historical Backgrounds and Contemporary Developments*. Mahwah, N.J.: Lawrence Erlbaum Associates.
- Kakkuri-Knuutila, Marja-Liisa (toim.) (1998). *Argumentti ja kritiikki. Lukemisen, keskustelun ja vakuuttamisen taidot*. Gaudeamus, Helsinki.

- Merilinen, Merja & Hämäläinen, Marja** (1998). Espoo Friisilä I-II, Kuitinmäki II, Asemakaavan selostus. Espoon kaupunki, kaupunkisuunnittelukeskus.
- Osborne, Randall A. & Pickering, Barbara A.** (1998). Argumentation, the Visual, and the Possibility of Refutation: An Exploration. *Argumentation*, vol. 12, n:o 1, 79–93.
- Lapintie, Kimmo & Koskiahjo, Briitta & Ikonen, Tuula** (toim.) (1995). EKOPOLIS: Ekologisen kaupungin juuria etsimässä. Gaudeamus, Tampere.
- Lapintie, Kimmo** (1996). The Justification of Planning Solutions in Ecological Housing – The Case Study of Viikki in Helsinki. *Scandinavian Housing & Planning Research*, vol. 13, n:o 4, 183–199.
- Lapintie, Kimmo** (1997a). Argumentaatio, retoriikka ja relativismi. *Argumentaatioteoreettinen näkökulma ympäristö- ja asuntopolitiikantutkimukseen*. *Janus* vol. 5, n:o 2, ss. 149–168.
- Lapintie, Kimmo** (1997b). Ekologinen kaupunki – konfliktista kommunikaatioon. *Yhteiskuntasuunnittelu* 3/1997, 9–25.
- Lapintie, Kimmo** (1998a). Analysing and Evaluating Argumentation in Planning. *Environment & Planning B: Planning and Design*, vol. 25, 187–204.
- Lapintie, Kimmo** (1998b). Ecological Planning as a Professional Challenge. *Teoksessa Päivänen, Jani & Lapintie, Kimmo* (toim.): *After All These Years*. Helsinki University of Technology, Centre for Urban and Regional Studies, Publication C 48, Espoo. <http://www.hut.fi/Yksikot/YTK/julkaisu/aftall.pdf>
- Lakkariinen-Annala, Leena & Saarainen, Eila & Oasmaa, Kyösti / Tapiolan Studioarkkitehdit Oy** (1993). ABB Strömbergin alue ympäristöineen. Asemakaavan muutoksen selostus. *Kaupunkisuunnittelulautakunta* 25.11.1993. Helsingin kaupunkisuunnitteluviraston kaavoitusosaston selvityksiä, 1993:15.
- Perelman, Chaim & Olbrechts-Tyteca, Lucie** (1971). *The New Rhetoric: A Treatise on Argumentation*. University of Notre Dame Press, Notre Dame, IN.
- Siitonen, Arto & Halonen Ilpo** (1997). *Ajattelu ja argumentointi*. Porvoo: WSOY.
- Suomisto, Jarmo & Hämäläinen, Marja** (1997). Matinkylän keskus II – Matinkallio. Asemakaavan selostus. Espoon kaupunkisuunnittelukeskus, Asemakaavayksikkö.
- Tapaninen, Annikka** (1994). Friisilän koululaisten kirjoituksia ja piirustuksia Friisilästä. 5.6.1994. Julkaisematon raportti.
- Toulmin, Stephen** (1976). *The Uses of Argument*. Cambridge University Press, Cambridge.