

# Sähköinen silmä on ystäväsi?

## – elektronisen valvonnan kaupunkimaantiedettä

HILLE KOSKELA

Kaupungin turvallisuutta voidaan pyrkiä parantamaan monenlaisin keinoin. Yksi näistä on elektroninen kameravalvonta. Tällä hetkellä elektronisten kameroiden avulla valvottu kaupunki on yhä suuremmissa määrin myös suomalaista todellisuutta. ”Sähköisten silmien” valvova katse on kuitenkin moniulotteinen ilmiö. Tässä artikkelissa pohdin valvontakameroiden valtaa ja sosiaalisia merkitystä aikamme kaupunkitilassa.

Kameroiden merkitystä turvallisuuden lisääjänä pidetään yleensä suurena. Suomalaisille on tyypillistä uuden tekniikan arvostaminen ja käytön nopea yleistyminen, eräänlainen ”elektroniikka-hype”. Kamera-valvonnan taustalla on varmasti paitsi kansainvälinen esimerkki, myös innostus uuden elektroniikan mahdollisuuksista. Tämä saattaa estää arvioimasta sitä kriittisesti.

### Erilaiset turvatoimet

Kansainvälisessä vertailussa suomalaiset kaupungit ovat erittäin turvallisia, ja ihmisten välinen kommunikaatio niissä on humaanina. Rikoksia tapahtuu meidän kaupungeissamme vähemmän kuin maailman suurissa

metropoleissa, eikä katurikollisuutta myöskään pelätä yhtä paljon. Suomalaisissakin kaupungeissa kuitenkin tehdään rikoksia, niitä pelätään ja kaupunkien tilojen valvontaa tehostetaan jatkuvasti.

Ihmisten läsnäolo – luonteva sosiaalinen kontrolli – tekee yleensä tiloista turvallisia. Tällainen inhimillinen valvontatapa sopii paikkoihin, joissa on paikalla henkilökuntaa ja valvontaa toteuttavat sekä työntekijät että läsnäolevat kansalaiset. Luontevaa valvontaa edistää kaupunkitilojen moninaiskäyttö, jota voidaan lisätä esimerkiksi aukioloaikoja pidentämällä (Jacobs 1962). Inhimillistä valvontaa on kuitenkin vaikeampi järjestää tiloihin, jotka ovat ajoittain tyhjiä tai eivät yksinkertaisesti ole oleiluun tarkoitettuja, esimerkiksi läpikulkutunneleihin. Perinteinen tapa valvoa tällaisten tilojen turvallisuutta on poliisipartiointi tai yksityinen turvallisuuspalvelu. (Koskela & Tuominen 1995).

Suurissa kaupungeissa ihmisten väliset sosiaaliset siteet usein heikkenevät ja yhteisöllinen kontrolli virallistuu. (Simmel 1950, sit. Rakennettu ympäristö, rikollisuus... 1995:10). Virallistunut kontrolli saa teollisia muotoja: palkattuja vartijoita, aitoja, lukkoja ja teknistä valvontalaitteistoa. Turvatoimet

etääntyvät inhimillisestä palvelunomaisesta luonteesta, ja kontrolli muuttuu protektionistiseksi. Turvallisuuden parantaminen kytkeytyy tällöin yksilön liikkeiden kontrolliin ja järjestelmällisen kurin ylläpitämiseen (vrt. Foucault 1980).

Pyrkimys taata kaupungissa absoluuttisesti mahdollisimman vähäinen rikollisuus johtaa helposti raskaisiin turvajärjestelyihin, jolloin kaupunki ei enää ole miellyttävä asua (Rakennettu ympäristö, rikollisuus... 1995:32). Aidat, valvontakamerat ja muut tilan turvallisuuteen tähtäävät arkkitehtoniset ratkaisut saattavat tehdä tiloista entistäkin vastenmielisempiä ja uhkaavampia. Valvonta – tai kiellot, rajat ja aidat – ei ole pelkästään fyysinen ratkaisu, vaan se liittyy tilan sosiaaliseen luonteeseen ja ihmisten välisiin suhteisiin. (Koskela & Tuominen 1995).

## Kamera lisää turvallisuutta

Kameravalvonnan yleistyminen tuntuu 1990-luvulla olevan itsestään selvä asia. Kameroiden määrän kasvuun on monia syitä. Talouden lama on vähentänyt poliisin resursseja ja lisännyt tulosvastuujattelua. Samalla on pelätty rikollisuuden lisääntyvän. Tässä tilanteessa elektroninen valvonta on tervetullut tapa säästää resursseja. Kameroiden avulla yhden ihmisen on mahdollista tarkkailla useita tiloja lähes yhtä aikaa.

Elektronisella valvonnalla on voitu osoittaa olevan merkitystä kaupunkien sosiaalisen rakenteen tasapainottajana. Köyhillä alueilla on onnistuttu vähentämään esimerkiksi huumekauppaa ja nuorten huumeiden käyttöä asettamalla ostoskeskuksiin valvontakameroita (Ambrose 1995). Kameratekevät alueesta rikollisille vähemmän houkuttelevan. Huumekauppa vähenee (tai ainakin siirtyy muualle), ja samalla huumeisiin liitty-

vä omaisuusrikollisuus ja väkivalta vähenee. Alueen rauhoittuessa rikoksia ei myöskään pelätä yhtä paljon. Valvonnan positiiviset puolet ovat tällaisissa tapauksissa selvästi nähtävissä.

Brittein saarilla eri kaupungeista kerätyt tilastot osoittavat, että monesti rikosten määrässä on tapahtunut valtava romahdus kameroiden asentamisen jälkeen. Julkisissa tiloissa kameravalvonta on vähentänyt erityisesti automurtoja ja varkauksia sekä vandalismia ja kauppoihin murtautumista (Fyfe 1995b).

Vaikka kameravalvonnan turvallisuutta lisäävä vaikutus erityisesti vakavissa rikoksissa painottuu rikollisten kiinnisaannin helppottamiseen, on kameroilla siis myös selvästi rikoksia ehkäisevää vaikutusta. Tätä merkitystä kiistämättä voidaan kuitenkin arvioida myös valvontakameroiden toista ulottuvuutta: elektronisen valvonnan sosiaalisesti marginaalistavaa vaikutusta.

## Kamerat yksityisen tilan valvojina

Valvontakameran luonne vaihtelee sen mukaan, minkälaista tilaa sillä kontrolloidaan. Yksityisessä tilassa valvonnan tehtävä on selvästi poissulkeva: tilaa valvotaan, jotta asiattomat ihmiset pysyisivät poissa. Ääri-esimerkki tästä ovat urbaanit ”high tech -linnoitukset”, muurein ympäröidyt talot, joiden valvonnassa on käytetty runsaasti uutta elektroniikkaa automaattisista sähköpor-teista itsestään syttyviin ulkovaloihin ja zoomaaviin kameroihin.

Mitä suuremmat tulo- ja varallisuuserot yhteiskunnassa on, sitä enemmän on tarvetta yksityiseen linnoittautumiseen. Kenties jyrkimmät esimerkit löytyvät afrikkalaisista kaupungeista, joissa paitsi aparthei-

din, myös suurten varallisuuserojen vuoksi jotkut kaupunginosat muistuttavat sotilas-alueita. Eteläisen Afrikan linnoitusvarustuksena ovat muurit, piikkilangat, koirat ja palkatut vartijat, ei niinkään moderni elektroniikka. Erityisesti viime aikoina korkeat muurit ja turvaportit ovat korvanneet vanhoja pensasaitoja (Christopher 1994:159). Köyhillä, jopa laittomilla mustien asuinalueilla ei ole mitään varastaa; siksi ei ole tarvetta myöskään omaisuuden suojaamiseen. Valkoiset alueet ovat kolonialistisen perinteen mukaan erottuneet tulotasoltaan ja samalla myös alueiden luonne on toisentalainen. Esimerkiksi Etelä-Afrikassa väkivaltarikollisuus on suurinta mustilla alueilla, omaisuusrikokset taas valkoisilla alueilla (Christopher 1994:159). Ihonväri ei kuitenkaan aina kytkeydy tulotasoon. Monissa kaupungeissa rikkailla alueilla asuu jonkin verran mustia, mutta köyhillä ei juurikaan valkoisia. Varallisuus on yleensä ratkaiseva tekijä. (Koskela 1990).

Vastaavanlainen kaupunkirakenne on tavallinen Yhdysvalloissa, missä varallisuuserot ovat myös suuret ja sosiaalispatiaalinen segregaatio erittäin jyrkkää. Los Angeles on kenties käytetyin esimerkki amerikkalaisen kaupunkiarkkitehtuurin protektionismista. Linnoittautumiskehitystä siellä on kuvaavasti kutsuttu termillä ”South Africanization”. Samaan aikaan kun muureja revitään alas Itä-Euroopassa, niitä pystytetään yhä lisää Los Angelesissa (Davis 1990:227–228).

## Julkisen tilan kontrolli

Euroopassa, tai varsinkaan Pohjoismaissa, laaja-alainen yksityisten tilojen valvonta ei ole kovin tavallista, eivätkä kaupungit ole yhtä jyrkästi segregoituneet varallisuuden tai ihonvärin suhteen. Tarkkailun painopiste

on toinen: valvonta on keskittynyt pääasiassa julkiseen tilaan.

Julkisen tilan valvonta on institutionaalista; valtiokoneisto valvoo jäseniään. Julkisten tilojen kameravalvonta on osa prosessia, jossa valtiokoneiston valvonta- ja tarkkailujärjestelmä on siirtynyt tapauskohtaisesta reagoinnista yleiseen ennaltaehkäisyyn. Valvonnan kohteeksi on tullut rikollisen toiminnan sijasta rikokseen houkutteleva tilanne – jokaisesta kansalaisesta on tullut epäilyksen alainen. Kontrolli ei perustu väkivaltaan tai operationalisoitumiseen, vaan valvonnan avulla saatuun valtapotentiaaliin. (Hirsch 1983:107).

Julkisen tilan valvonta eroaa linnoittautumismaisesta yksityisestä suojautumisesta. Kyse on erilaisista periaatteista. Julkisten tilojen valvonnan tavoitteena on yleisen järjestyksen ylläpito ja kansalaisten turvallisuuden takaaminen, kun taas yksityisen valvonnan tavoitteena on pääasiassa estää asiattomien ihmisten alueelle tunkeutuminen. Rakenteellisesti valvonnan konsepti on kuitenkin sama: toiset sisään, toiset ulos. ”Sisällä” ja ”ulkona” olevien ihmisten määrät yksityisessä ja julkisessa tilassa ovat kuitenkin olennaisesti erilaiset.

Myös suhde omaisuuteen ja turvallisuuden painottuu eri tavoin. Yksityisen valvonnan tavoitteena on omaisuuden ja varallisuuden suojeleminen: mitä rikkaampi naapurusto, sitä enemmän on syytä ja varaa valvontaan. Julkisissa tiloissa kameravalvonnan tehtävänä on kuitenkin lähinnä turvallisuuden takaaminen ja järjestyshäiriöiden vähentäminen. Paitsi omaisuusrikoksia (ilkkivaltaa yhteistä omaisuutta kohtaan), valvonta pyrkii vähentämään myös väkivaltaa. Jälleen valvonnan rakenne on sama, mutta painopisteet erilaiset. Myös yksityisen tilan valvonnassa ehkäistään väkivaltaa, mutta se kytkeytyy suuremmin va-

rallisuuteen, joka yleensä on (luokkaeroista johtuen) potentiaalisen väkivallan syy.

Helsingin keskustan julkisissa tiloissa ei voi enää juuri kulkea olematta kameran linssin alla. Tämä kertoo kontrollin tehokkuudesta. Helsingissä kamerat valvovat julkista tilaa metroasemilla, Rautatieaseman ympärillä ja muualla ydinkeskustassa sekä esimerkiksi Presidentinlinnan ympäristössä. Valvonnasta vastaavat viranomaiset: poliisi, Helsingin kaupungin liikennelaitos ja niin edelleen. Helsingin kaupunkitilassa valvotaan erityisesti vapaa-aikaa ja kulutusta (Cantell 1994:21).

## Korttelivalvonta – hämärän rajamailla

Korttelivalvonta – neighbourhood watch – on rikosten ehkäisyn territoriaalinen ratkaisu.

Tietyn, useimmiten melko varakkaan, asuinalueen asukkaat järjestävät vartiointivuoroja ja partioivat alueellaan. Korttelivalvontaa voidaan pitää eräänlaisena urbaanin yhteisöllisyyden muotona. Periaatteessa se perustuu siihen, että ihmiset välittävät toisistaan ja katsovat mitä asuinalueella tapahtuu. Korttelivalvonnan käsite on kuitenkin hyvin ambivalentti. Juuri sen tyyppisellä toiminnalla on vaarana johtaa territoriaaliseen rasismiin. Omasta naapurustosta välittämisen ja territoriaalisen rasismin välinen raja on hämärä. Esimerkiksi afrikkalaisissa kaupungeissa korttelipartiot ovat tavallisia pääosin valkoisten asuttamilla alueilla. Niiden toimintamuodot ovat usein hyvin väkivaltaisista (aseita käytetään suruttomasti), ja toiminta johtaa helposti kaupungin jakautumiseen "valkoisiin" ja "mustiin" alueisiin. Virallisen apartheidin murtuessa rotuerottelua uusinnetaan vapaaehtoisvoimin.



*Kamerat / Helsingin julkinen tila*

Rikollisuuden pelko ja valvonnan tehostaminen ovat nostaneet urbaanin apartheidin esiin myös amerikkalaisissa kaupungeissa. Ihonväri ratkaisee, missä osissa kaupunkia voi liikkua. Pahimmillaan tämä on johtanut "de facto apartheidiin": mustat nuoret eivät juuri voi liikkua varakkailla valkoisilla alueilla joutumatta tekemisiin poliisin kanssa. Toisaalta myöskään valkoiset eivät välttämättä voi turvallisesti liikkua mustilla alueilla. (Fyfe 1995a:765, Davis 1990:226).

Los Angeles on kärjistynyt esimerkki siitä, mihin valvonnan tehostaminen äärimmilleen voi johtaa. Kaupunkitilassa ei enää pysty viettämään normaalia katuelämää, vaan "katu on kuollut" (Davis 1990:230, ks. myös Häkli 1995:83). Visiot poliisin toiminnasta tulevaisuudessa vievät samaa kovaa linjaa eteenpäin. John Singletonin elokuvassa *Boyz n the Hood* – Kulman kundit kuvataan vaikuttavalla tavalla sitä ainutlaatuista ääni-

ja valomaisemaa, jonka helikopteripartiot valonheittäjiineen luovat vaarallisina pidettyihin kaupunginosiin. Orwellilaisissa haavekuvissa tai painajaisissa nähdään Los Angelesin yllä tehokas valvontasatelliitti "the big eye": tarpeeksi kehittyneen ja tehokkaan satelliitin avulla kaikki tulee lopulta näkyväksi ja kontrolli on täydellinen (Davis 1990: 252).

## Kauppakeskus – urbaani Panopticon

Kauppakeskukset ovat tilaa, joka tavallaan on olemuksellisesti jotakin julkisen ja yksityisen välillä. Niissä ollaan samanaikaisesti sekä kadulla (julkisessa tilassa) että sisällä (yksityisessä tilassa) (vrt. esim. Hopkins 1991:271). Näissä kulutuksen sisä-ulko-tiloissa kameravalvonta on äärimmäisen te-



*Kauppakeskus*

hokasta. Esimerkiksi Helsingin Itäkeskukseen on sijoitettu lukuisia kameroita, joista suurin osa on automaattisesti tai manuaalisesti kääntyviä ja osalla on mahdollista zoomata kohde lähemmäksi.

Keskusvalvomon monitoreista on mahdollista nähdä kaikkialle kauppakeskuksen alueella. Kuolleita kulmia ei juuri ole. Valvovan katseen kontrolli ulottuu joka paikkaan. Kauppakeskuksen kannalta marginaaliset ryhmät – asunnottomat alkoholistimiehet, nuorisoryhmät, romaanit ja niin edelleen – on helppo pitää ulkopuolella (vrt. Crawford 1992:27). Kauppakeskus on kuin vankila väärinpäin: poikkeava käyttäytyminen eristetään ulkopuolelle (Mäenpää 1993:29).

Ihmisiä arvioidaan kameroiden avulla paitsi potentiaalisina häiriön aiheuttajina, myös hyvinä tai huonoina kuluttajina. Kun ulossuljettavat valitaan kameran avulla, perusteena on ulkonäön mukaan arvioitu kulutuskyky (Cantell 1994:21). Keskeinen erotteleva elementti on siis (ihonvärin tavoin) ulkonäköön liittyvä.

Kauppakeskuksissa myös valvontaperiaatteet ovat julkisen ja yksityisen väliltä. Toisaalta kyseessä on järjestyksen pito, mutta toisaalta kameroiden ensisijaisena (taloudellisena) funktiona on varkauksien ja näpistelyn minimointi. Tärkeintä on omaisuuden turvaaminen ja voiton maksimointi: "policing for profit" (Fyfe 1995a:768). Yksityisen tilan ja kauppakeskusten valvonta muistuttaa toisiaan siinä mielessä, että molemmissa kyse on territorion suojaamisesta – sisälle pääsyn tai sisällä olon rajoittamisesta (vrt. Eräsaari 1995:163).

Kauppakeskusten yleistymisen myötä yhä suurempi osa julkisesta elämästä tapahtuu tilassa, joka on yksityisessä omistuksessa. Tämä sotkee ihmisten käsityksiä henkilökohtaisen yksityisyyden luonteesta. Oikeus koskemattomuuteen, vapaus tark-

kailusta ja kontrollista, on kuulunut yksityisesti omistetun tilan luonteeseen, mutta tässä suhteessa tilan luonne on muuttumassa. (Fyfe 1995a:768).

Kulutuksen tilojen yksityistymisen lisäksi myös valvonta on yksityistymässä. Esimerkiksi Brittein saarilla ja Kanadassa yksityisten "turvapalveluiden" määrä on viime vuosina kasvanut ja niiden valvomat alueet kaupungissa laajentuneet. Tämä ilman suurempaa huomiota tai keskustelua tapahtunut yksityisten poliisivoimien ja vartiointiliikkeiden määrän huomattava kasvu on kuin "hiljainen vallankumous". (Fyfe 1995a:767, Hopkins 1991:271).

## Valvonnan estetiikka

Valta ilmaisee itseään arkkitehtuurissa. 1700–1800-lukujen vaihteessa Ruotsi–Suomen julkisten rakennusten suunnitelmien hyväksyjän, kuninkaallisen yli-intendentinviraston, ohjeena oli "varustaa Valtakunta kestäväillä ja komeilla rakennuksilla" (Eräsaari 1995:95). Hallinnon rakennukset ilmaisivat valtaa näkyvyydellä.

Nykyiselle piiloutuneelle ja epämääräiseksi käyneelle vallalle on tyypillistä arkkitehtuuri, joka ei ilmaise itseään, vaan pikemminkin korostaa vallan anonyymisyyttä. 1960–1970-luvuilta peräisin oleville vallan (ja byrokratian) rakennuksille on tyypillistä esimerkiksi se, että niiden ulko-ovi on vaikeasti löydettävissä. Byrokratian rakennukset myös antavat itsestään niukasti informaatiota ulospäin, oven ulkopuolelle. (Eräsaari 1995:105–108). Valta ei enää esitä itseään komeudella, vaan varmistaa kontrollin mahdollisuutta läpinäkyvyydellä tai näkymättömyydellä (Foucault 1980). Arkkitehtuurin tarkoitusten ilmeisyys on kato-



*Valvonnan estetiikka / Pressan linna*

amassa ja kyky lukea ja ymmärtää kaupunkia, sekä suunnistaa siellä, käy yhä vaikeammaksi (Jameson 1986:240, 275).

Valvonnan arkkitehtuurille on tyypillistä piiloutuneisuus ja "vaatimattomuus". Aikamme kaupunkitilassa kontrollin läsnäoloa ei haluta tehdä näkyväksi. Kamerateat sijoitetaan neutraalisti tai naamioidaan humoristisesti, kuten esimerkiksi Presidentin linnan kamerat. Monitorien seuranta tapahtuu huoneissa, jotka eivät ole esillä. Niiden sijainti ei yleensä ole yleisön tiedossa, joten valvoaan henkilökuntaan ei ole mahdollista ottaa henkilökohtaisesti yhteyttä. Valvomo voi olla esimerkiksi kauppakeskuksen kellarissa.

Los Angelesin esimerkin avulla huomataan, että turvakaupunkiin kuuluu tärkeänä osana myös poissulkeva arkkitehtuuri: protektionistinen design. Rikollisuutta torjuvan

käytännön – "vandalproof"-arkkitehtuurin – lisäksi kyse on linnoittautumisen estetiikasta. Puhutaan uusista tyyliuuntauksista, Gehryn ja muiden arvostettujen arkkitehtien taidetöistä. Voidaan sanoa, että poissulkeminen on "foucaultlaisittain" jäänyt päälle kaupunkisuunnitteluun (Haila 1993:2). Se on myös estetisoitu ja nostettu jalustalle. Samalla kaupungista on tullut tila, jossa ihmisten on yhä vaikeampi mieltää ja "kartoittaa" omaa sijaintiaan (Jameson 1986:275).

Helsingissä esimerkiksi metroasemilta löytyy paljon puhuvaa valvonnan arkkitehtuuria. Uusi Kaisaniemen metroasema muistuttaa tyyliltään "esteettistä turvakaupunkia". Hallituskadulta laskeutuva pitkä käytävä on valvottu kattoon sijoitetuin kameroin. Rullaportaiden alapäässä sijaitseva keskusvalvomo on arkkitehtuuriltaan sellainen, ettei

sitä asiaa erityisesti ajattelematta huomaa valvomoksi. Valvontaikkuna on kapea tumma vaakasuora lasiraita vinoneliön muotoisessa kiiltävän metallisessa kopissa. Ovi on sijoitettu sivuun huomaamattomasti. Kaikki valvonta on piilotettu, anonymisoitu. Valvonnan inhimillinen välittävä puoli on kadonnut kameran linssien ja tarkkailua piilottelevan arkkitehtuurin taakse. (Koskela & Tuominen 1995).

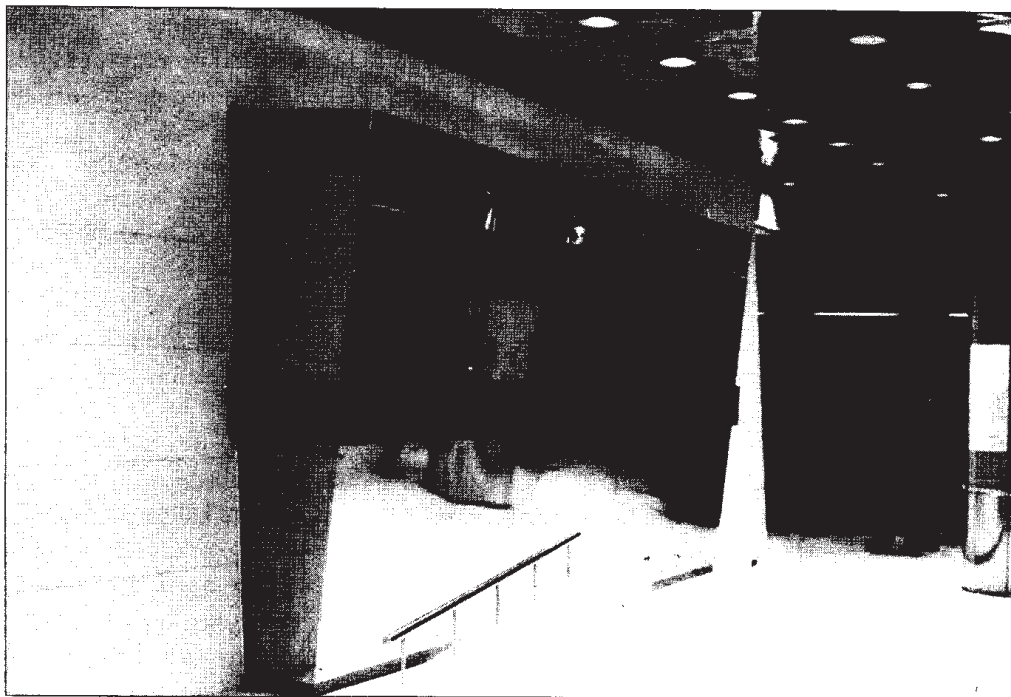
## Valvonnan ja katseen filosofiaa

Kameravalvontaa voidaan tarkastella paitsi kaupunkitilan turvallisuuden edistämisen välineenä (fyysisenä esineenä), myös valvottuna olemisen kokemuksena. Esimerkik-

si yksinäinen nainen tyhjällä metroasemalla kameran alla ei välttämättä tunne oloaan ollenkaan turvalliseksi. Vaikka kamera tosiasiallisesti lisäisikin paikan turvallisuutta, se saattaa intuitiivisesti vähentää turvallisuuden tunnetta. Kameravalvonta saattaa siten kääntyä itseään vastaan niin, että valvontakamerasta tulee vaaran symboli (Karisto & Tuominen 1993:94). Kamera viestittää meille, että on syytä pelätä.

Ymmärtääksemme, miksi suhteemme kameraan on ristiriitainen, on meidän pohdittava katsottuna ja tarkkailtuna olemisen kokemusta.

Katsominen ja katsotuksi tuleminen on kaupunkikulttuuriin keskeisesti liittyvä sosiaalisuuden osa (vrt. Benjamin 1986). Katsetta on yleensä käsitelty positiivisena kaupunkikulttuurin ominaisuutena. Katse kadulla kulkevien ihmisten välillä on osa katu-



*Valvonnan estetiikka / Kaisaniemen metrovalvonta*



seurallisuutta, urbaania peliä (vrt. Mäenpää 1993). Kadun katselija on romanttinen flaneur. Katse on kuitenkin myös vallan väline. Katseurallisuus on kollektiivista valvontaa, jossa kaikki tarkkailevat kaikkia ja kuri on sisäistetty (Mäenpää 1993:20).

Katsominen voi olla myös poliittista. Se on tällöin vallan osoittamista. Katseen kieltämisellä voidaan orjuuttaa ja alistaa: uskallus katsoa voi olla alistetulle vastarinnan ilmaisemista – ”vastakatse”. Katseessa on voimaa. (hooks 1995:19).

Sukupuolten välisten suhteiden kautta on kuvattu katsomisen paradoksaalisuutta. Katseen kritiikin mukaan kaupunkitilassa katsoja (flaneur) on useimmiten mies ja katseen kohde nainen (esim. Massey 1991:47–48, Wilson 1991:56). Katseeseen liittyy myös esineellistävä puoli: nainen katseen kohteena on objekti kaupunkitilassa. Samalla mies katsojana tuottaa paitsi naisen objektiutta myös omaa maskuliinisuuttaan ja subjektuuttaan (Crang 1995). Katse on siis esineellistävä.

Seurallisuuteen liittyvien katseiden ja kameran linssin katseen välillä on paljon eroja, mutta myös tiettyä samankaltaisuutta. Tätä samankaltaisuutta voidaan tarkastella esineellistämiskokemuksen kautta.

Esineellistäminen saa kohteen tuntemaan itsensä objektiksi. Vaikka katseen kohde onkin keskipiste, hän on tilan hallinnassa marginaalissa. Tila, jota hallitsee toisen katse, ei ole oma tila. Esineellistämisen kautta tilakokemus muodostaa paradoksaalisen tilan. Tilakokemus on paradoksaalinen siksi, että katseen kohde kokee olevansa yhtä aikaa sekä vangittu että ulkopuolinen sekä sisällä että ulkona vastoin tahtoaan. Paradoksaalisessa tilassa ”sijainnit”, jotka kaksulotteisella kartalla olisivat toisensa pois sulkevia esimerkiksi keskellä/marginaalissa tai sisällä/ulkona ovat olemassa yhtä aikaa.

(Rose 1993:140–150, ks. myös Koskela 1994).

Paradoksaalinen tilakokemus kytkeytyy usein sukupuolisuhteisiin. Kun nainen on objekti, tila määrittyy ensisijaisesti miehen (katseen) kautta. Ollessaan kadulla huomion keskipisteenä naiset ovat siis samankaltaisesti sosiaalisesti marginalisoituja. Naisten ruumiillistaminen ja esineellistäminen vaikuttaa siihen, etteivät naiset tunne kaupunkitilaa omakseen. Tilasta tulee vieras, ja se muuttuu ahdistavaksi ja luotaan työntäväksi, joskus suorastaan tukahduttavaksi ”anti-tilaksi”. (Rose 1993:146).

Pelottavassa tilanteessa tunne katseen kohteena olemisesta muuttuu potentiaalisen hyökkäyksen kohteena olemisen tunteeksi. Pelko ja varuillaanolo sekä siihen yhdistyvä esineellistettyä olemisen tunne saavat tilan tuntumaan hyökkäävältä: yksityiskohdat ympärillä tuntuvat kurottuvan kohti ja viattoman tilan läpinäkyvyys tuntuu muuttuvan ”tuijottavaksi linssiksi”. Tällöin kaupungissa kävelevän kokemuksessa ”tila on kuin tuhat lävistävää silmää”. (Rose 1993:143,146; Koskela 1994).

Kameran linssin ”katsetta” voidaan kokeuksena verrata esineellistävään katseeseen. Yksinäisen naisen metroaseman kameran alla kokema tila on usein paradoksaalinen. Järjen tasolla kamera takaa turvaa, mutta tunteen tasolla se merkitsee vaaraa. Sen tuijotuksessa on epä mukava olla.

Epäluottamusta kameraan lisää se, että sen avulla rikolliset saadaan kiinni jälkijättöisesti. Kameran näköpiirissä olo ei takaa välitöntä apua vaaran uhatessa, vaan on täysin mahdollista joutua väkivallan kohteeksi kameran alla (Trench et al 1992:291). Mahdollisen videon avulla rikollinen saadaan kenties kiinni, mutta väkivaltakokemusta se ei pyyhi pois.

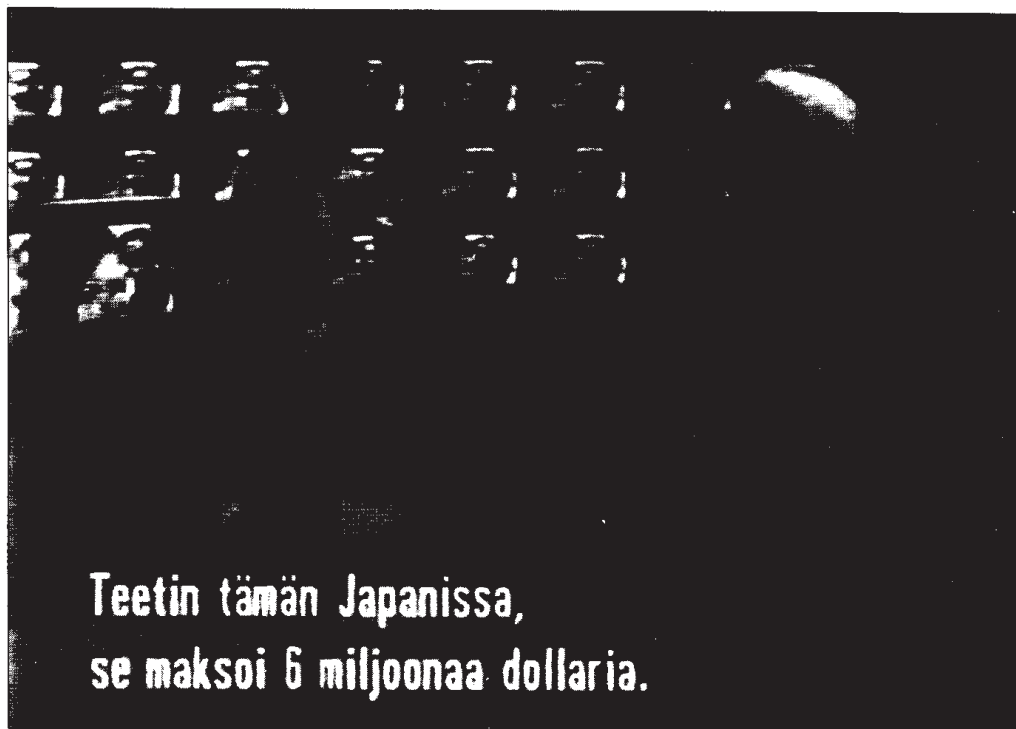
Epäluottamusta voi aiheuttaa myös valvonnan sukupuolirakenne: suurin osa vartiointipalvelujen henkilökunnasta ja poliiseista on miehiä, suurin osa esimerkiksi metron käyttäjistä puolestaan naisia. Poliisien asenteissa ja diskurssissa on myös seksistisiä piirteitä (vrt. "cop culture", Fyfe 1995a, ks. myös Korander 1994): naiset voivat kokea sen epäluottamusta lisäävänä.

Kameran avulla valvottu henkilö on valvonnan kohde, objekti. Tätä suhdetta voidaan kuvata vertaamalla esimerkiksi metrokäytävän valvontakameraa käytävässä sijaitsevaan yleisöpuhelimeen. Vaaratilanteen sattuessa on huomattavasti todennäköisempää, että uhri nähdään valvontamonitorista ja henkilökunta ennättää paikalle, kuin että uhrilla olisi mahdollisuus hälyttää puhelimitse apua. Siitä huolimatta yleisöpuhelin voidaan esineenä kokea enemmän

turvallisuutta lisääväksi kuin valvontakamera. Suhteessa kameraan potentiaalinen uhri on aina objekti, vailla mahdollisuutta tehdä itse mitään. Suhteessa puhelimeen hän on kuitenkin subjekti.

## Kamera kaupunkitilaa supistavana

Ihmiset eivät mielellään oleskele tiloissa, joissa on jatkuva tunne siitä, että joku katselee. Voyeurismin vastenmielisyyttä on kuvattu esimerkiksi Phillip Noycen elokuvassa Taivaansilpoja, jossa yksityisyyteen tunkeutuminen sähköisen silmän avulla vietii äärimilleen. Asuinkerrostalon omistaja tarkkaili asukkaita asentamiensa kameroiden avulla huoneessaan, jonka seinän peitti valtava määrä tv-ruutuja.



ELOKUVA-ARKISTO/OY EUROPA VISION AB

Tarkkailtuna olemisen vastenmielisyys rajoittaa tilankäyttöä. Valvontakamera supistaa ”iinssin alla” olevaa tilaa niiden osalta, jotka pyritään ulossulkemaan tai jotka kokevat olevansa ulossuljettuja. Sen lisäksi kamera supistaa myös sitä kaupunkitilaa, joka valvonnan puuttuessa ”villiintyy”. Voidaan ennustaa, että jos tietyt osat kaupunkia ovat valvottuja, niin rikollisuus keskittyy yhä enemmän valvomattomille alueille, ja näin niistä tulee yhä vaarallisempia.

Vaikka julkisten tilojen elektronisen valvonnan tavoitteena on tilan käytön turvallisuuden takaaminen, tilan ”avaaminen”, voidaan väittää, että kamera myös sulkee tai supistaa tilaa. Se supistaa tilaa sekä faktuaalisesti että kokemuksellisesti. ”Linssien ulkopuolella” painottuu todellisen vaaran lisääntyminen, ”iinssien näköpiirissä” puolestaan valvottuna olemisen kokemuksen vastenmielisyys.

## Kamera on olemuksellisesti marginaalistava

Kysymys siitä, kuka tuntee olonsa epä-mukavaksi kameran katseessa, on yhteiskunnallisesti haastava. Periaatteessa voidaan ajatella, että epä-mukavaa on vain niillä, joiden on syytä pelätä kameraa: henkilöillä, jotka suunnittelevat rikollista toimintaa.

Vastaus ei kuitenkaan ole näin yksiselitteinen. Valvonta liittyy monenlaisiin kaupunkikulttuurin ulottuvuuksiin. Poissulkevan arkkitehtuurin toisella puolella ovat poissuljetut. Poissulkemisen ”syy” voi olla monenlainen marginaalisuus yhteiskunnassa. Marginaalisuuden perusteena voi olla tulotaso, työttömyys, ihonväri, ikä, sukupuoli, seksuaalinen

suuntautuminen, (ala)kulttuuri, musiikkimaku tai moni muu tekijä.

Kärjistyneet tuloerot, asunnottomuus ja muu sosiaalinen eriarvoisuus korostavat kameran negatiivista puolta. Silloin, kun valvontaa käytetään sosiaalisen tasa-arvoisuuden lisäämiseen, sen ”rasismi” ei korostu. Käsitteellisesti on kuitenkin aina olemassa se ryhmä, jota kamera marginaalistaa. Se, kuinka suuri osa kansalaisista kokee hyötyvänsä kontrollista, vaihtelee.

Formalisoidun valvonnan marginaalisuus on tavallaan väistämätöntä. Kamera tarvitsee sekä tarkkaillut että tarkkailijat, kontrollissa olevat ja kontrolloidut, sillä siinä vaiheessa kun kameran katseen alla ei enää ole ketään, kamera on tarpeeton. Siten valvonnan käsitteeseen on olemuksellisesti sisäänrakennettu ulossulkeminen: kameralia on aina kaksi puolta.

Tämä voi olla yksi syy siihen, miksi elektronista valvontaa kohtaan tunnetaan vastenmielisyyttä. Voidaan ajatella, että vastenmielisyys on sitä suurempaa (tai luonnollisempaa), mitä marginaalistetummaksi ihminen tuntee itsensä yhteiskunnassa. Kameran kokeminen epämiellyttävänä ei liity välttämättä lainkaan siihen, onko henkilöllä mielessään rikoksia, vaan pikemminkin hänen suhteeseensa yhteiskunnassa valtaa pitäviin.

Kaupunkivalvonnassa usein itsensä marginaaliseksi kokevia ryhmiä ovat esimerkiksi nuoret, joiden asema yhteiskunnassa on heikko ja joista osalla voi olla omaan alakulttuuriinsa liittyviä, lain rajoilla häilyviä, syitä vastustaa valvontaa – esimerkiksi graffitien maalaaminen tai oman (sisä)tilan puute. Kameravalvontaa voidaan ajatella myös osittain sukupuolikysymyksenä: esi-neellistämisen perinne saa erityisesti naiset pitämään tarkkailtuna olemista vastenmielisenä.

Näin ajateltuna on luonnollista, että naiset ja nuoret, jotka pelkäävät kaupungissa paljon, ja joiden siten voisi ajatella suhtautuvan positiivisesti valvonnan lisäämiseen, saattavatkin suhtautua kameroiden olemassaoloon kaikkein kielteisimmin.

## KIRJALLISUUS

- Ambrose, Peter (1995). Significance of media industry and cultural policy in regional development. Luento Pohjoismaisessa Euroopaeisk by og regional udvikling jatkokoulutusohjelmassa Helsingissä 11.5.1995.
- Benjamin, Walter (1986). *Silmä väkijoukossa*. Odessa, Helsinki
- Cantell, Timo (1993). Perinne ja poissulkeminen. *Yhteiskuntasuunnittelu* 3/1994, 11–24.
- Christopher, A. J. (1994). *The atlas of apartheid*. Witwaterstrand University Press, Johannesburg.
- Crang, Mike (1995). Construction of masculinity. Luento Geography and gender -kurssilla Roskildessa 13.9.1995.
- Crawford, Margaret (1992). The world in a shopping mall. In Michael Sorkin (ed.) *Variations on a theme park – the new American city and the end of public space*. Hill and Wang, New York.
- Davis, Mike (1990). *City of quartz. Excavating the future in Los Angeles*. Vintage, London.
- Eräsaari, Leena (1995). Kohtaamisia byrokrattisilla näyttämöillä. *Gaudeamus*, Helsinki.
- Foucault, Michel (1980). *Tarkkailla ja rangaista*. Otava, Helsinki. (Alkup. 1975).
- Fyfe, Nicholas R. (1995a). Policing the city. *Urban Studies* 32:4–5, 759–778.
- Fyfe, Nicholas R. (1995b). City watching: closed circuit television surveillance in public spaces. *Area* 20:1. (In press)
- Haila, Anne (1993). Rakennustelineet ja räjähtävät rakennukset uutena ajan henkenä. *Yhteiskuntasuunnittelu* 2/1993, 1–2.
- Hirsch, Joachim (1983). *Turvavaltio. Vastapaino*, Tampere.
- hooks, bell (1995). Mustat naiskatsojat ja vastakatsa. Teoksessa Leena-Maija Rossi (toim.) *Kuva ja vastakuvat*. Gaudeamus, Helsinki.
- Hopkins, Jeffrey S. P. (1991). West Edmonton Mall as a centre for social interaction. *The Canadian Geographer* 35:3, 268–279.
- Häkli, Jouni (1995). Theodor W. Adornon Los Angeles. *Alue ja Ympäristö* 24:1, 73–85.
- Jacobs, Jane (1961). *The death and life of great American cities*. Vintage Books, New York.
- Jameson, Fredric (1986). Postmodernismi eli kulttuurin logiikka myöhäiskapitalismissa. Teoksessa Jussi Kotkavirta ja Esa Sironen (toim.) *Moderni/postmoderni. Tutkijaliiton julkaisuja* 44. (Alkup. 1984).
- Karisto, Antti ja Martti Tuominen (1993). Kirjoituksia kaupunkipeloista. *Helsingin kaupungin tietokeskuksen tutkimuksia* 1993:8.
- Korander, Timo (1994). Suomalaisten turvallisuuden kokeminen ja suhtautuminen poliisiin. *Sisäasiainministeriö. Poliisiosaston julkaisuja* 10/1994.
- Koskela, Hille (1990). Suunnittelun subjektit Sambiassa – ketkä ovat kehityksen tekijät? *Suunnittelu- ja ympäristötieteen yhdistyksen julkaisuja* 30.
- Koskela, Hille (1994). ”Tila on kuin tuhat lävistävää silmää” – ajatuksia tilakäsityksistä kaupunkipeloista ja tilan kokemisesta. *Naistutkimus* 7:4, 22–33.
- Koskela, Hille ja Martti Tuominen (1995). Yökaupunki – pelon kaupunki? Teoksessa Jaana Lähteenmaa ja Laura Mäkelä (toim.) *Helsingin yö. Helsingin kaupungin tietokeskuksen julkaisuja* 1. (Ilmestyy marraskuussa 1995)
- Massey, Doreen (1991). Flexible sexism. *Environment and Planning D: Society and Space* 9:1, 31–57.
- Mäenpää, Pasi (1993). Niin moni tulee vastaan – katutaso tutkimus kaupunkijulkisuudesta. *Helsingin kaupunkisuunnitteluviraston julkaisuja* 14/1993.
- Rakennettu ympäristö, rikollisuus ja turvattomuus. Ympäristöministeriö, yhdyskuntasuunnittelu- ja rakennustutkimuksen neuvottelukunta. *Julkaisu* 1/1995.
- Rose, Gillian (1993). *Feminism and geography. The limits of geographical knowledge*. University of Minnesota Press, Minneapolis.
- Simmel, Georg (1950). The metropolis and mental life. Teoksessa Kurt H. Wolff (ed.) *The sociology of Georg Simmel*, 409–424. The Free Press, Illinois.
- Trench, Sylvia, Oc Taner and Steven Tiesdell (1992). Safer cities for women. *Perceived risks and planning measures. Town Planning Review* 63:3, 279–296.
- Wilson, Elizabeth (1991). *The sphinx in the city. Urban life, the control of disorder and women*. Virago Press, London.